

*Los Palacios en las casas  
medievales de Toledo a final de la  
Edad Media*

**Jean Passini**

## Los palacios en las casas medievales de toledo a final de la edad media

Jean PASSINI

L'analyse de l'inventaire du patrimoine du chapitre cathédrale réalisé à la fin du XV<sup>e</sup> siècle fait apparaître l'existence, au rez-de-chaussée de plus de la moitié des maisons d'habitation et de la presque totalité des mesons, d'une pièce dite palacio. Pièce, que nous avons retrouvée en visitant de nombreuses maisons actuelles en vue de tenter d'identifier les maisons décrites en 1491-1492 et de les restituer<sup>1</sup>. Certaines maisons nous ont offert l'opportunité de noter que les palacios y dessinaient un espace individualisé, ouvrant sur un patio par une porte haute et large, et d'observer que les murs anciens des palacios montraient une épaisseur inhabituelle, très supérieure à celle des murs des autres pièces anciennes (portales, cosina...) retrouvées. Ces observations ont conduit à s'interroger sur cette pièce qui apparaissait comme la plus importante dans les maisons anciennes, et sur son évolution au cours du Moyen Âge.

En este artículo, intentaremos, apoyándonos sobre nuestros estudios del urbanismo medieval de la ciudad de Toledo, por un lado de precisar las características del palacio en Toledo al final del XV, por otro de abordar la evolución de la sala denominada palacio a lo largo de la Edad Media. Por eso, trataremos primero de los palacios en los textos de la Edad media, en segundo de los palacios en las casas medievales conservadas hasta el siglo XX, y en final intentaremos de plantear la evolución de los palacios en el curso de los quintos siglos de la Edad Media.

### 1. LOS PALACIOS EN LOS TEXTOS

#### 1. 1. Generalidades

El inventario de los bienes del cabildo catedral<sup>2</sup> facilita el análisis de alrededor de unos 536 casas y mesones de la ciudad de Toledo a fines del siglo XV, análisis de la cual surgen unas observaciones generales sobre la sala nombrada a este época palacio.

1. Mucho menos de la mitad de las casas carece de palacio en 1491-1492. Se trata de casas más bien pequeñas, de las cuales la superficie edificada de la planta baja está comprendida entre 4 y 24 m<sup>2</sup>. Les autres maisons comptent de 1 à 5 palacios. Unas casas sin patio presentan a veces un palacio. Le nombre de palacios, de 0 à 3, croît conjointement au nombre de pièces au rez-de-chaussée, au-delà de 3 palacios, l'augmentation conjointe est moins nette. Un unique palacio se rencontre préférentiellement dans une maison qui compte, au rez-de-chaussée, de 2 à 5 pièces et plus fréquemment 4 ; deux palacios sont présents à l'intérieur de maisons dont le rez-de-chaussée compte de 5 à 7 pièces ; 3 ou

---

1 J. PASSINI, *Casas y casas principales urbanas El espacio doméstico de Toledo a fines de la Edad Media*, UCLM, Toledo, 2004, 725 p.

2 O. F. 356.

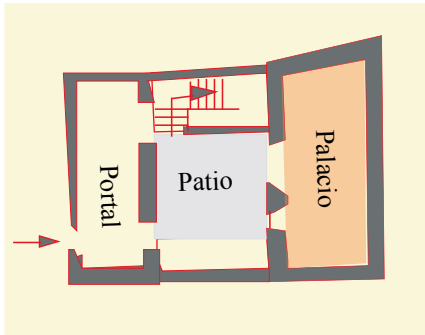


Figura 1. Palacio frontero.

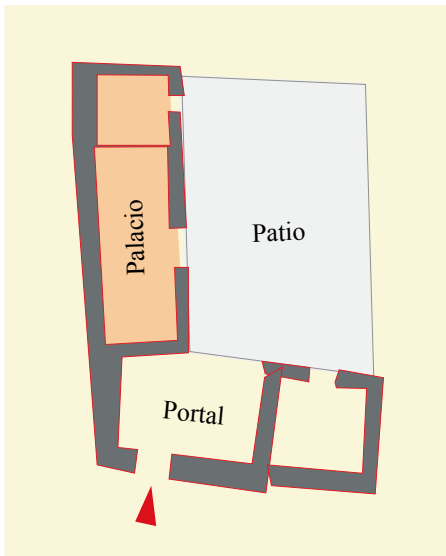


Figura 2. Palacio a un lado del patio

4 palacios sont liés à un rez-de-chaussée de 6 à 10 pièces, avec une valeur médiane de 8 pièces (si trois palacios) à 7 (si quatre palacios). Una primera distribución del número de palacios se relaciona con la superficie edificada en la planta baja<sup>3</sup>. El valor mediana de la superficie edificada es de 25 m<sup>2</sup> en las casas sin patio, de 43m<sup>2</sup> en las casas con un palacio, de 78 m<sup>2</sup> en las casas con dos palacios, de 149 m<sup>2</sup> con cuatro palacios<sup>4</sup>. La superficie bâtie au sol des maisons à un seul palacio s'étend entre 15 et 269 m<sup>2</sup>, celles des maisons à deux palacios entre 37 et 339 m<sup>2</sup>; la surface bâtie des maisons à trois palacios varie de 17 à 478 m<sup>2</sup>, celle des maisons à quatre palacios de 56 à 361 m<sup>2</sup>.

2. En el curso del inventario de los bienes del cabildo, el notario precisa la situación de cada de las piezas dentro de las cuales el palacio que “tiene entrando en el patio”, “a la mano derecha”, o “a la mano izquierda”, o bien “frontero”. Si la casa tiene varios palacios, menciona uno de ellos «adelante» o «delante»<sup>5</sup>. En total, el palacio de algo menos de la mitad de las casas con uno solo esta edificado frente a la entrada (Figura 1) o en un lado del patio (Figura 2); en las casas con dos palacios se disponen en L uno al fondo y el otro en uno de los dos lados contiguos del patio (Figura 3); si la casa presenta tres palacios pueden rodear los tres lados del patio formando un U (Figura 4). En algunos casos, el palacio comunica con una segunda pieza encajada dentro de el, por ejemplo con un palacio; con una cocina, una cuadra o una «callejuela». A veces se menciona una chimenea en el interior del palacio<sup>6</sup>.

3. El texto del siglo XV precisa frecuentemente la estructura vertical de la casa, structure qui rappelle un ensemble antérieur composé de plusieurs “casillas” ou de corps indépendants. Por debajo de algo menos de la mitad de los palacios inventariados está una bodega frecuentemente con una puerta a la calle; un sótano; un establo; o una cueva. Algunos palacios están libres de construcciones sobre ellos, pero en numerosas casas se nota «ensomo», «encima» o sobre ellos uno o dos niveles de habitaciones, de suelos o de sobrados superpuestos. A veces se ha construido sobre el palacio una azotea descubierta, más raramente una cocina.

4. El palacio aparece como una sala cerrada, que comunica con el patio por una puerta frecuentemente citada en el inventario de 1491-1492. La puerta del palacio es el elemento importante del palacio, como paso intermedio entre el patio interior de la casa y el espacio privado de la misma. En muchos casos ocurre que la puerta del palacio esta protegida por un portal (Figure 5), el cual puede no tener sobre el ninguna construcción, ó al contrario ser cubierto por un portal o una cámara de la profundidad del portal, ó bien la cámara edificada sobre el palacio se extiende también sobre el portal. Las puertas de los palacios

3 Las superficies edificadas en la planta baja no toman en cuenta el patio, por el cual faltan las medidas.

4 La superficie edificada en la planta baja de las casas con 1 palacio oscila entre 15m<sup>2</sup> y 269m<sup>2</sup>; con 2 palacios entre 37 y 339m<sup>2</sup>; con 3 palacios de 17 a 478 m<sup>2</sup>; con 4 palacios de 56 a 361 m<sup>2</sup>.

5 En el barrio sur de la catedral, sobre 106 casas con patio, se notan 41 palacios situados «frontero», 36 «a mano derecho» y 25 «a mano izquierdo»; consultar nuestro libro (2004), pagina 63 y siguientes, y notas 160 y siguientes.

6 Por ejemplo, en las casas AA-27 situada en la “esquina de la callejuela que va de la calle del Alcazar a la plaçuela de Barrio de Rey”, tiene “en la casa principal... un palacio con su chimenea”.

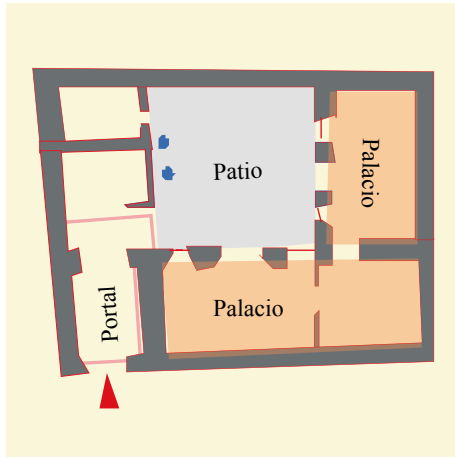


Figura 3. Dos palacios en L.

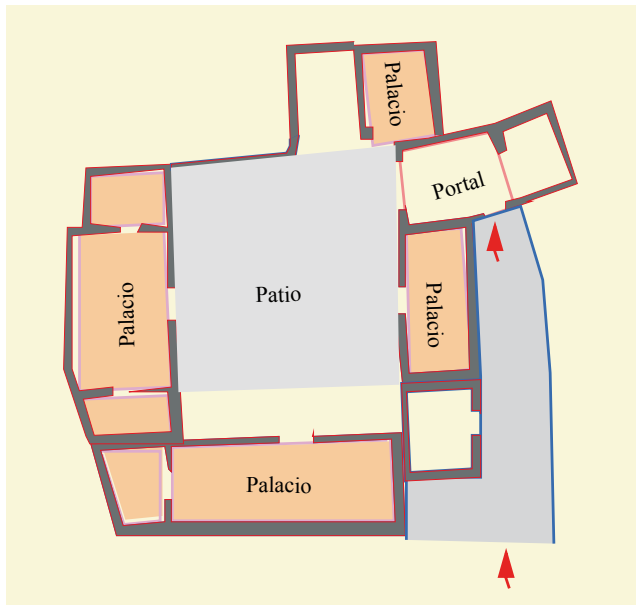


Figura 4. Tres palacios rodean los lados del patio formando un U.

de las casas del barrio sur de la catedral abren en mayoría al sur, al sureste o al este<sup>7</sup>.

5. Un pequeño número de palacios, en lugares tan diferentes como la Alacava, la Asaderia, el corral de Vacas, la Judería, San Miguel, la calle del Pozo Amargo, ofrecen una alcoba nombrada «alhanía» en uno de sus extremos<sup>8</sup>. Son raros los palacios que, al final del siglo XV, cuentan con dos alcobas<sup>9</sup>, se distribuyen en unas casas del Pozo Amargo, de San Lorenzo y de Santo Tomás. Otros pocos palacios albergan uno o dos retretes<sup>10</sup>, o sea en sus extremos o a su “lado”.

## 1. 2. DIMENSIONS, SURFACES ET FORMES DES PALACIOS

Le Livre des mesures de 1491-1492 compte 536 maisons, et offre ainsi un total de 341 maisons à 1, 2, 3 ou 4 palacios, maisons distribuées aléatoirement dans la ville ancienne de Tolède. La longueur et la largeur de ces palacios ont été mesurées en vara toledane, à laquelle l’identification des maisons du chapitre dans le parcellaire actuel<sup>11</sup> conduit à attribuer une valeur de 0,81 m. La hauteur des palacios ne figure jamais dans l’inventaire du patrimoine du chapitre cathédral.

Afin de saisir les liens existant entre les mesures des palacios et les caractéristiques des maisons auxquels ils appartiennent, nous avons attribué une signification différente d’une part aux maisons avec ou sans patio, d’autre part au nombre des palacios à l’intérieur des maisons<sup>12</sup>.

Les mesures de longueur de l’unique palacio des maisons sans patio sont sensiblement inférieures à celles des palacios des maisons à un patio. La longueur de l’unique palacio présent dans les maisons sans patio, centrée

7 Voir J. Passini, 2004, déjà cité, p. 46, Figure 46.

8 En el palacio de una casa de la Alacaba, que mide “nuevas varas en largo e quatro e media en largo”, hay “una alhanía en que ay quatro varas e media en largo e dos e media en ancho”. El único palacio de una casa de las Asaderias “ha en luengo con su alhanía ocho varas e en ancho quatro varas”. El palacio de una casa del Corral de Vacas «con su alhanía... tiene en largo dies e seys varas e media e çinco e quarta en ancho». En San Miguel, tres casas presentan una alhanía.

9 Una amplia casa de la calle del Pozo Amargo cuenta además de un palacio con una alhanía, «un palacio con dos alhanías que ha en luengo dose varas e en ancho tres varas».

10 Uno de los palacios de la casa n° 8 de la bajada del Pozo Amargo presenta «dos retretes de largo amos del dicho palacio e en ancho tiene tres varas»; un palacio de una casa de la calle de las Carnicerías cuenta «un retrete sosquinado». Dentro de uno de los palacio de la casa del actual n°2 del callejón de Jesús «esta un retrete que ha en luengo dos varas e otro tanto en ancho».

11 Consulter notre livre J. PASSINI, Casas..., 2004, déjà cité ; l’évaluation de la vara sera abordée dans une prochaine publication.

12 Le tableau de la dispersion et des medianes des mesures de longueur (L), largeur (A) des palacios en mètres figure en Annexe.

autour d'une valeur médiane<sup>13</sup> de 4,05 mètres, oscille entre 3,64 et 5,67 mètres tandis que celle du seul palacio d'une maison à patio, centrée sur une valeur médiane de 5,67 mètres, oscille entre 4,86 et 6,60 mètres. La longueur de l'unique palacio d'une maison à patio diffère aussi significativement de celle des palacios d'une maison qui en compte deux. Cette dernière, centrée sur une valeur médiane de 6,48 mètres, oscille entre 5,27 et 8 mètres. Au contraire, les longueurs des palacios d'une maison, qui en compte deux, trois, ou quatre, montrent des valeurs médianes assez proches, ce sont respectivement 6,48 mètres, 6,20 mètres et 7,02 mètres. La seule longueur d'un palacio permet de porter un pronostic sur la composition du rez-de-chaussée de la maison auquel il appartient, mais ce pronostic n'est pas dénué d'ambiguïté.

La largeur de l'unique palacio d'une maison sans patio oscille faiblement autour d'une valeur médiane de 3,24 mètres; celle des 1, 2, 3 ou 4 palacios des maisons à patio se distribuent faiblement autour d'une valeur médiane de 2,84 mètres.

L'examen des valeurs médianes des surfaces des palacios confirment les distinctions apparues au niveau des longueurs et des largeurs des palacios des maisons avec ou sans patio. Les valeurs médianes des surfaces évoluent respectivement de 13m<sup>2</sup>, 16m<sup>2</sup> et 18,25m<sup>2</sup> de l'unique palacio de la maison sans patio, à l'unique palacio et aux deux palacios de la maison à patio. Tandis que les valeurs médianes des surfaces des palacios des maisons qui en comptent trois ou quatre sont proches de celle des deux palacios. Estos valores revelan un ligero crecimiento del valor mediana de la superficie del palacio entre la casa de un palacio y la de dos.

Pour tenter de définir la forme du palacio, nous utilisons le rapport longueur/largeur, désigné comme "coefficient d'allongement"<sup>14</sup>. Il s'étend, à l'intérieur des maisons relevées en 1491-1492 entre 1, palacio de forme carrée, et 5, palacio de forme rectangulaire très allongée. En segmentant l'étendue de la distribution du coefficient d'allongement, nous sommes conduit à distinguer les cinq types de formes de palacios suivants:

13 Nous utilisons la médiane de préférence à la moyenne, car comme l'écrit R. BERTRAND, *Pratique de l'analyse des données*, Presses de l'Université de Québec, 1986 : "c'est une mesure de tendance centrale plus fiable et plus résistante aux valeurs aberrantes". Un exemple en rappellera le mode de calcul. Parmi les palacios anciens retrouvés dans les maisons actuelles, sept sont datés des XV et XVI siècles, leurs longueurs se distribuent ainsi:

valeurs en mètres	9,02	9,47	9,70	11	13	13,50	18,80
position	1	2	3	4	5	6	7

Calcul de la moyenne et de la médiane :

Moyenne de L :  $\{9,02+9,47+9,70+11+13+13,50+18,80\}/2 = 12,07$

Médiane : elle correspond à la valeur de la position  $(1 + \text{nombre de données})/2 = 11$ .

14 A. GUERREAU, L'évolution du parcellaire en Mâconnais, env. 900 – env. 1060, in L. FELLER, P. MANE, F. PIPONNIER (éds), *Le village médiéval et son environnement. Études offertes à J.-M. Pesez*, Paris, 1998, pp. 509-535.

Tableau 1. Forme des palacios

Coefficient d'allongement	1-1,45	1,46-1,95	1,96-2,45	2,46-2,95	2,96-5
1. Cuadrado o subcuadrado	+				
2. Rectangulo corto:		+			
3. Rectangulo medio			+		
4. Rectangulo alargado				+	
5. Rectangulo muy alargado					+

La valeur médiane du coefficient d'allongement à l'intérieur de l'ensemble des palacios mesurés en 1491-1492, se déplace faiblement de 1,35 dans l'unique palacio de la maison sans patio, palacio de type cuadrado o subcuadrado ; à 2 dans l'unique palacio de la maison à patio, de type rectangulaire court; à 2,3 dans la maison à deux palacios, de type rectangulo medio. Celle de l'un des trois palacios d'une grande maison à patio est de 2 tandis que les deux autres se placent entre 2,25 et 2,33, ce qui traduit l'existence dans la même maison, d'un palacio de type rectangulaire court et de deux palacios du type rectangulaire moyen offrant une tendance à l'allongement, passant ainsi au type rectangulaire allongé. Le coefficient d'allongement de l'unique palacio d'une maison à patio oscille entre 1 (palacio de type cuadrado o subcuadrado) et 3,71 (palacio du type rectangulaire très allongé); celui des deux palacios d'une maison à patio oscille entre 1 et 4.

De l'examen des longueurs et des largeurs des palacios, de la comparaison des surfaces et des coefficients d'allongement, il ressort que l'unique palacio de la maison sans patio diffère de celui de la maison à patio, ce dernier se distinguant aussi des deux palacios des maisons à patio. Au contraire, les palacios des maisons qui en comptent plus de deux présentent des similitudes. Les données historiques relatives aux maisons sans patio permettent d'affiner les composantes de ce groupe.

Les 42 maisons sans patio, réunissent deux sous-groupes inégaux. Le premier rassemble 30 maisons neuves édifiées les unes au dernier quart du XIVe siècle, et connues sous le binôme "Tiendas Nuevas"; les autres dans la première moitié du XVe se situent dans la Rua Nueva, la Chapineria, la Correria et la Calle de Francos. Le rez-de-chaussée de ces maisons, qui s'étendent fréquemment sur une parcelle en lanière, comprend soit une "casa puerta con un palacio frontero...", soit "mas a dentro... de la tienda... un palacio". La longueur des palacios de ces 30 maisons oscille entre 3,65 et 4,72 mètres autour d'une valeur médiane de 4,05 mètres, ce qui représente, par rapport à l'unique palacio de l'ensemble des maisons sans patio, un léger aplatissement de l'extension de l'amplitude supérieure de la longueur sans changement de la valeur médiane. Aucune modification n'est perceptible au niveau de la largeur du palacio dont la valeur médiane reste à 3,24 mètres, et l'amplitude oscillatoire quasiment nulle. Le second groupe comprend douze maisons antérieures au XIIIe siècle. La longueur de leur unique palacio oscille entre 6,10mètres et 7,59 mètres autour d'une valeur médiane de 6,48 mètres. La largeur



*Figura 5. Convento de Santa Clara portal del palacio*

conserve la même valeur médiane de 3,24 mètres et une oscillation réduite. La différence entre ces deux groupes apparaît nettement au niveau de la surface, la valeur médiane du premier sous-groupe de 11,81 mètres carrés, s'affichant entre 10,50 et 13,27 m<sup>2</sup>, celle du second sous-groupe atteignant 21,32 m<sup>2</sup>, entre 20,01 et 29,36 m<sup>2</sup>. Ce que l'on peut traduire ainsi: les surfaces des pièces fermées, relevées à l'intérieur des maisons sans patio par les notaires, et nommées par eux palacio, occupent des surfaces sensiblement plus petites dans les maisons neuves, édifiées à partir de la seconde moitié du XIV<sup>e</sup> siècle. La pièce nommée palacio, dans les maisons neuves, souvent allongée dans le sens de la parcelle, ne présente qu'une unique porte, qui ouvre dans la casa puerta ou la tienda. Il s'agit d'une pièce peu éclairée, qui correspond à la pièce nommée "arrière-boutique" au XX<sup>e</sup> siècle. A l'intérieur de l'ensemble des maisons à patio et un palacio, certaines ont été construites dans la seconde moitié du XV<sup>e</sup> siècle sur des parcelles en lanière. Tel est, dans la Correría (actuelle calle Martín Gamero), la maison AD-40 édifiée sur une cave à une seule nef voûtée (Figure 6), qui supporte quatre niveaux. Au rez-de-chaussée, le palacio est construit, au fond du patio, face à l'entrée



Figura 6. Calle Martin Gamero, s/n Sótano de una sola nave que ocupa toda la parcela en hilera, A. Extradós, B. Intradós

L'état actuel de notre connaissance du suivi historique du patrimoine immobilier du chapitre cathédral au cours du Moyen Âge ne nous permet pas d'affiner le contenu des groupes de maisons à patio. Par contre, nous nous proposons d'approfondir l'analyse des palacios dans les maisons à patio, en nous intéressant aux palacios à alcôves. Nous traiterons séparément le petit nombre de palacios dont l'inventaire précise qu'ils comptent une/ ou deux alcôves. La longueur des 26 palacios à une alcôve oscille entre 8,10 mètres et 9,72 mètres autour d'une valeur médiane de 9 mètres ; la largeur offre une valeur médiane de 3 mètres et une amplitude très réduite bien que les mesures brutes relevées s'étalent entre 2 mètres et 4,37 mètres.

Tableau 2. Mesures des palacios à 1 alhania: dispersion et médiane

	Max	Min	Médiane
L	12,96	6,48	9,01
A	2,025	4,37	3,08
S	56,51	18,84	26,82
Allongement	3,86	2,22	3,01

Les dimensions de trois palacios, qui présentent deux alcôves à la fin du XVe siècle sont rappelées ici, car elles enrichissent notre réflexion sur les mesures des palacios avec ou sans alcôve:

Tableau 3. Mesures des palacios à 2 alhania: dispersion et médiane

	Max	Min	Médiane
L	17,82	9,72	12,64
A	4,05	2,43	2,92
S	72,17	23,62	36,85
Allongement	4	4,4	4,33

Par ailleurs, 21 palacios présentant une alcôve, en 1491-1492, ont été mesurés séparément



de celle-ci, ce qui conduit au tableau de mesures suivant :

Tableau 4. Mesures de 21 palacios à alhania et des alhania adjacentes: dispersion et médiane

	Max	Min	Médiane
L palacio en mètres	8,91	3,24	5,27
A palacio en mètres	3,24	2,02	2,67
S en m2	26,98	8,18	13,82
Allongement	3	1,14	2
L alhania en mètres	4,86	1,62	2,94
A alhania en mètres	3,65	1,62	2,43
S alhania en m2	13,25	3,92	7,85
Allongement	2	0,57	1,15

Si l'on ajoute la longueur de l'alcôve (Ahl) à celle du palacio (P), on obtient le résultat suivant :

	Max	Min	Médiane
L (P+Ahl) en mètres	11,83	5,67	8,30
S (P+Ahl) en m2	35,81	17	20,60
Allongement	4,09	2	3,23

, résultat très proche de celui des palacios à alcôve incluse dans la mesure.

La valeur centrale de la longueur des palacios à une ou deux alcôves incluses est centrée autour de 9 mètres, celle de la largeur autour de 3,10 mètres. La surface de ces palacios oscille entre 26,73 mètres et 38,07 mètres, autour d'une valeur médiane de 26,92 mètres carrés. La longueur et la surface des palacios à 2 alcôves montrent une faible augmentation par rapport à celles du palacio à une alcôve seulement. La longueur du palacio mesuré sans son alcôve oscille entre 4,66 et 7,29 mètres, autour d'une valeur médiane de 5,62 mètres. Or, on a vu plus haut que la longueur de l'unique palacio d'une maison à patio oscillait entre 4,86 et 7,29 mètres autour d'une valeur médiane de 5,67 mètres. Nous sommes conduit à supposer que, dans la majorité des maisons à patio, l'unique palacio ne présentait pas d'alcôve. Quelques (16) palacios dont la longueur oscille entre 6,72 et 10,53 mètres, autour d'une valeur médiane de 8, 10 mètres et dont la largeur est centrée sur une valeur médiane de 3 mètres, constituent des exceptions à la remarque précédente. Ils sont distribués dans des aires aussi différentes que la Rua Nueva, San Martin, San Miguel, San Marcos et San Yuste. Deux d'entre eux offrent à l'intérieur "un retrete"<sup>15</sup>. L'analyse métrique des palacios et des alcôves conduit à considérer premièrement qu'un palacio d'une longueur supérieure ou égale à 7,30 mètres inclue une alcôve;

15 L'unique palacio de la maison AO-05 "con un retrete de 3 varas por 2 3/4 de varas"; de la maison BL07 "un palacio a la derecha del patin... dentro del palacio un retrete de 7 varas por dos varas".

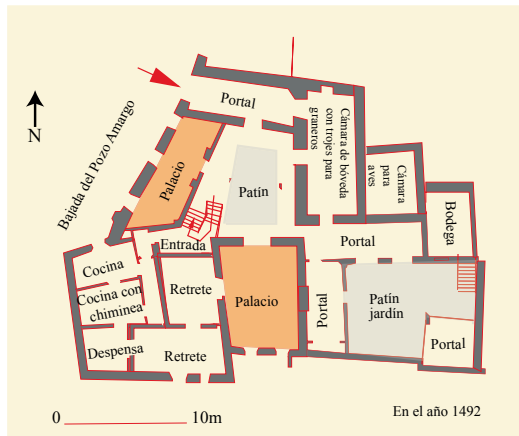
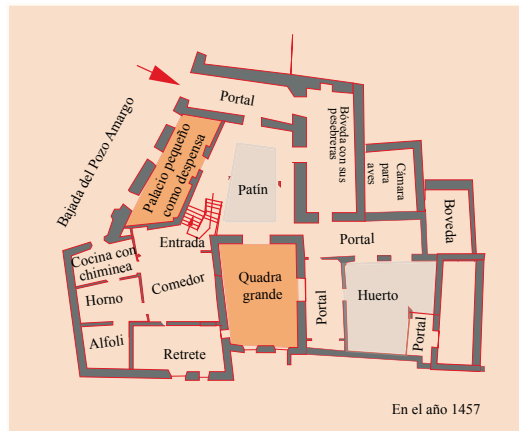


Figura 7. Bajada del Pozo Amargo n°7, Planta baja de la casa: la función de los palacios cambia entre los años 1457 y 1492

deuxièmement qu'il est loin d'être sûr que la/ ou les alcôves aient été répertoriées à chaque palacio mesuré, et surtout que la mesure ait été réalisée séparément de celle du palacio. Il semble au contraire que les notaires, qui assumaient l'inventaire, aient indifféremment noté et mesuré un "palacio con su alhania", ou un "palacio con dos alhania", ou mieux un "palacio de 6 varas por 3 varas con alhania de 3,5 x 3", par exemple. Le notaire entrant dans le palacio par l'unique porte de celui-ci, la largeur du palacio lui était immédiatement perceptible et aisément mesurable, il n'en était pas de même de la longueur, ni d'ailleurs de l'alcôve dans son absence ou son existence. Troisièmement, l'inventaire du patrimoine du chapitre cathédrale à la fin du XVe siècle répertorie des alcôves dont la largeur est soit égale à celle du palacio, ce qui traduit l'appartenance de l'alcôve à l'ensemble structurale nommée palacio; soit inférieure à celle-ci, ce qui fait apparaître une conception légèrement différente de l'ensemble palacio-alcôve. Quatrièmement, les alcôves évoluent au cours du Moyen Age, soit dans leur affectation, ainsi dans une maison à deux palacios distribués en forme de L, l'alcôve de l'un des palacios, située contre l'autre, sera au cours de transformations réalisées au milieu du XVe siècle, rattachée au palacio latéral<sup>16</sup>. Soit elles sont remplacées par des retretes, dont la fonction devient indépendante du palacio<sup>17</sup>.

### 1. 3. Conclusión parcial

El análisis del texto de 1491-1492 nos lleva a concluir que la palabra palacio designa a finales del siglo XV la única pieza de la planta baja, cerrada con una sola puerta, la cual da en un patio, a veces en un portal de entrada, una casa puerta, o en un corral. La forme de cette habitation se situe entre deux tendances opposées, le carré et le rectangle long à une ou deux alcôves. A la fin du XVe siècle, certains palacios ont été abandonnés et sont en ruine; d'autres ont perdu leur fonction d'habitation et sont transformés en étable; d'autres encore ont été convertis en retrete; plus rarement, un portal face à l'entrée du patio a été converti en palacio. Les dimensions des palacios ont aussi évolué: les palacios des maisons d'habitation édifiées au cours du XVe siècle sont moins longs que les palacios antérieurs. Deux relevés successifs de l'actuelle maison du numéro 7 de la Bajada al Pozo Amargo (Figure 7), effectués l'un en 1457, l'autre en 1491-1492, offrent un exemple du changement de fonction de la pièce nommée "palacio", le corps principal présente à droite d'un patio, récemment pavé en 1457, un palacio de 8,10 mètres sur 2,83 mètres utilisé comme "despensa", et de nouveau signalé comme palacio à la fin du siècle.

Soulignons enfin que le nombre de palacios libres de construcción sobre ellos

16 Voir à ce propos, J. Passini, Casas..., 2004, déjà cité, p. 475: La casa B-8... tenía a la mano derecha del patio "un palacio con su alhania que ha en luengo todo doce varas e media, e esta agora metida el alhania en el otro palacio frontero..."

17 Le cas extrême de cette évolution est présenté par un palacio, converti en deux retretes.

es muy bajo a fines del siglo XV. El aumento de población en la ciudad, señalado por numerosos autores, tiene como consecuencia que se construyen de uno a dos niveles de habitaciones o de soberados sobre los palacios. En lo que se refiere a los bienes del cabildo, las obras que se quieren realizar están a cargo del nuevo inquilino y, en función de su fortuna, se le exige construir una o varias cámaras sobre el palacio o la alcoba<sup>18</sup>.

Si des variations sont perceptibles dans l'ensemble des palacios répertoriés à l'intérieur des maisons qui composent le patrimoine du chapitre cathédral à la fin du XV<sup>e</sup> siècle, ni l'analyse de l'inventaire du chapitre cathédral, ni celle d'autres inventaires réalisés de la fin du XIV<sup>e</sup> à la première moitié du XVI<sup>e</sup> siècle, ne permettent de proposer une évolution chronologique de la conception du palacio à Tolède. Celle-ci est à chercher dans les observations de l'archéologie de surface, enrichie par les résultats de l'archéologie classique, qui constitueront la seconde partie de notre exposé.



## 2. LES PALACIOS AVANT RESTAURATION OU DEMOLITION

Como los escribimos ya en 1992<sup>19</sup>, la realidad de las casas antiguas de Toledo debían ser percibida, al empezar nuestro estudio, antes de renovación o demolición. Así, hemos encontrado en las casas toledanas actuales cerca de doscientas cincuenta casas de las cuales el cabildo catedralicio recibía, a fines del siglo XV, un censo o un tributo. El plano de la casa y los muros maestros se han conservado y numerosas casas manifiestan una distribución de habitaciones conforme a la de 1492. Los palacios se encuentran sin problemas gracias a sus dimensiones conocidas al final del siglo XV. La información que se da de cada una de las observaciones nos ofrece datos acerca de los palacios y particularmente de sus fachadas, de la decoración, de su altura. Además, la datación de la decoración conduce a proponer una datación de la evolución de los palacios. Presentamos estas informaciones en lo siguiente.

### 2. 1. La fachada del palacio

La fachada del palacio se abre al patio por una puerta central ancha, a la cual se añaden,



<sup>18</sup> Proponemos como ejemplo, el texto siguiente en el cual el monasterio de San Vicente pide al bachiller en medicina Johan Rodriguez de Olivare, que tiene a tributo “unas casas en San Vicente”, “... apodero estos reparo que fagase de las dichas casas en el portal nuevo porque se da ceramieto de las dichas casas que los cabe y se haga un sotano de altura de 9 palmas y le hudro de cuarterones de 10 en cargo al abilesa de ladrillo y que desde este suelo se hacen las paredes de altura de 4 tapias en alto o mas si quisieres... 8 cuarton o de tozas 4 en cargo por que salgo sobre la puerta al palacio para corredor y agare sus camaras encima...”, 3090/1 San Vicente 1456.

<sup>19</sup> J. PASSINI et J.-P. MOLÉNAT, *Persistence parcellaire et evolution diachronique à Tolède. L'impasse de la Bajada del Pozo Amargo et sa mosquée, Mélanges de la Casa de Velázquez (MCV)*, 1992, t. XXVIII (1), p. 181-198.

*Figura 8. Callejón de San Pedro n°18, el palacio oeste:*

*A. Fachada antes de su demolición por parte  
B. Ventana a modo de aspillera (hoy desaparecida)*

por la ventilación del palacio, una o dos ventanas simétricas, situadas sobre la puerta o a ambos lados de ella. La puerta actual ocupa muy frecuentemente tan solo una parte del vano, del cual los restos de su reducción quedan más o menos evidentes.

Algunas transformaciones del vano estaban identificables sin que haya necesidad de proceder a la demolición de las estructuras. Tal es el caso del palacio de la casa nº 11 callejón de San Pedro, donde se nota primero la transformación del portal que se elevaba ante la puerta del palacio en una cocina; segundo, el vano del palacio se ha tabicado; tercero, el espesor del dovelaje de la puerta principal del palacio se usa como alacena; y en final, se ha abierto otra puerta más pequeña en la fachada del palacio. La casa nº 7 de la Bajada del Pozo Amargo nos proporcionaba<sup>20</sup> otro ejemplo, su estado de abandono hizo aparecer, mucho antes de su demolición, los elementos del vano original dintelado, rehecho en 1457, y mucho más amplio que la puerta en uso en el siglo XX.

En otros casos, la comprensión de la fachada del palacio es posible solamente cuando se hacen obras o cuando se derriba, cuidadosamente, la casa, como se puede ver en los cuatro ejemplos siguientes.

Primer ejemplo: esta proporcionado por la antigua casa nº 18 del callejón de San Pedro. Se trata de una casa grande, que tenía dos cuerpos en 1492, el primero cuerpo presentaba, al oeste del patio, un conjunto de tres palacios adosados. Como no se tuvo ningún cuidado en la demolición del palacio que se abría al patio, no llegamos a conocer más que la puerta dintelada que ya habíamos observado en 1992. El palacio que se situaba detrás de ella presentaba un vano dintelado. Éste ocupaba el lugar de un hueco más grande que presentaba un arco de medio punto. Todo parece indicar que este se armó tras arrasar un arco de herradura preexistente. En la época en que el palacio presentaba un vano con arco de herradura, la ventilación de la sala se hacía por medio de dos aberturas altas, simétricas, en forma de aspilleras (Figura 8). La puerta del palacio norte mostraba también estas tres fases evolutivas.

Segundo ejemplo: la fachada del palacio de la casa nº 12 callejón del Vicario, fue transformada, se reemplazó la puerta por una ventana. Cuando se derribó la casa, las excavaciones arqueológicas hallaron de manifiesto detrás de la ventana un arco de medio punto



*Figura 9. Calle de la Soledad nº2: “ casa del Temple” arcos islamicos geminados y un arco mudéjar de medio punto superpuestos.*

20 Observada en el año 1990.



Figura 10. Calle de la Bulas viejas nº2: arcos islámicos de herradura retocado a principio del siglo XX en neomudéjar.

que ocupaba el lugar de un vano geminado con arcos de herradura islámicos<sup>21</sup>.

Tercer ejemplo: la puerta de uno de los palacios de la llamada “casa del Temple”, en el número 2 de la calle de la Soledad (Figure 9). Las excavaciones mostraron la superposición de un arco de herradura geminado y de un arco de medio punto mudéjar fechado en el siglo XIV<sup>22</sup>.

Un último ejemplo de ventana geminada se observa sobre el arco de herradura de la puerta principal en la fachada del palacio oeste de la casa nº 21 de la calle de las Bulas (Figure 10), mientras una restauración neomudéjar del siglo XX, datada en el siglo XI .

Solo en unos pocos casos, el arco de herradura simple o geminado no llegó a ser transformado en arco de medio punto, como era normal en la época mudéjar. Un primer ejemplo, en la casa nº 12 de la calle Cardenal Cisneros, donde hemos encontrado una planta baja que pasó a ser sótano a consecuencia de la elevación del terreno que tuvo lugar cuando se construyó el ábside de la catedral. Sobre el antiguo patio, dicho “hondo” en 1492, se abría un palacio del que se conserva solamente una parte de la fachada<sup>23</sup>. Esta parte muestra un vano geminado, sobre el que hay dos ventanas dinteladas. Vanos del mismo tipo, conservado, en la casa de un moro, al interior del convento de Santa Clara, han sido datados como de fines del siglo XII. Segundo ejemplo: la fachada de un palacio de la casa nº 5 de la plaza del Seco muestra una pequeña puerta en un vano tapiado cuya parte superior conserva un arco de herradura fechado del siglo XI. Tercer ejemplo: la actual casa nº 6 de la plaza de Buzones, en la cual antes de 1482, vivía Yuçaf Xentilly mora (Figure 13)<sup>24</sup>, presenta en su patio un salón frontero donde se descubrió un arco de herradura<sup>25</sup> de época califal (siglo X).

21 Fouilles archéologiques *Archeopraxis*, 1999.

22 Fouilles archéologiques de Juan Manuel ROJAS et Manuel VILLA, 1999.

23 Les travaux d’agrandissement de la cathédrale ont commencé dans les années 1222-1226.

24 ASDR, Becerro de Santo Domingo el Real, 1505.

25 J. GARCIA SANCHEZ DE PEDRO, S. RODRIGUEZ UNTORIA, J. R. LOPEZ LANCHA, F. M. GOMEZ GARCIA DE MARINA, Arco califal de la Plaza de los Buzones, n.º 8 (Toledo), *Al-Mulk, Anuario de Estudios Arabistas*, II, 5, Cordoba, 2005, pp. 67-76. El arco de herradura descrito en el nº 8 se situaba en el salón de la casa medieval conservada en el nº6 de la plaza de los Buzones.



Figura 11. Plaza de Buzones n°8 (Alamillos)  
Arco islámico

## 2. 2. Decoración del palacio y datation de los palacios

El palacio era la habitación mejor dotada de yeserías en puertas y ventanas, y de pinturas sobre las vigas. Esta decoración se fecha según los casos en los siglos XII, XIII, XIV y XV. Los vanos de puertas y ventanas están muy cuidados. Estos elementos de la decoración podrían tenerse en cuenta para una cronología estilística, pero por desgracia frecuentemente están ocultos por varias capas de mortero o de pintura. También es frecuente encontrar en el interior un friso perimetral en forma de cinta de motivos figurativos o de escritura gótica o cúfica que corona la pieza (Figure 12).

La datation des décorations retrouvées, d'une part dans des palacios relevés au XVe siècle, et conservés au XXe siècle dans leurs mesures anciennes, d'autre part dans des palacios mesurés par nous et au cours de fouilles conduites par des archéologues<sup>26</sup> permet de dresser le tableau suivant:

Tableau 5. Evolution chronologique des mesures des 21 palacios: dispersion et médiane

PALACIOS	X-XIe	XIII-XIVe	XV-XVIe
Effectif	32	16	7
L médiane (m)	7,53	10	11
A médiane (m)	2,83	4,15	4,16
S (mètres carrés)	21,82	31,22	50,92
Allongement	2,58	2,20	3,17

La longueur des palacios s'étale, aux X-XIe siècles entre 4,45 m et 12,15m autour d'une valeur médiane de 7,53m; aux XIII-XIVe siècles, entre 8,40 et 13,98m, autour d'une valeur médiane de 10m; aux XV-XVIe siècles, entre 9,58 et 13,25m, autour d'une valeur médiane de 11m. La valeur médiane subit une augmentation sensible du X-XIe siècles aux XIII-XIVe, passant de 7,53m à 10m. L'augmentation de la valeur médiane de la longueur des palacios paraît atténuée aux XV-XVIe siècles atteignant seulement 11m. La largeur des palacios subit une augmentation du XIe aux XIII-XIVe siècles, la valeur médiane passant de 2,83m à 4,15m; elle ne montre aucun changement sensible aux XV-XVIe siècles.

Le coefficient d'allongement et la superficie apportent un complément

<sup>26</sup> Nous exprimons ici notre gratitude à ceux des archéologues qui nous ont facilité l'observation de ces palacios.



Figura 12. Seminario Menor, Friso en yeserías, de la alhania oeste del palacio

d'information aux comparaisons précédentes des longueurs et des largeurs des palacios. La médiane du coefficient d'allongement évolue de 2,58 aux X-XIe siècles, à 2,20 aux XIII-XIVe siècles ce qui traduit une évolution de la forme du palacio du type rectangulaire allongé au type rectangulaire moyen. Aux XV-XVIe siècles, le palacio tend vers une forme rectangulaire très allongée. Parallèlement, la surface des palacios subit une augmentation sensible et continue des X-XIe siècles aux XIII-XIVe, puis aux XV-XVIe siècles.

### 2. 3. La hauteur des palacios

Nous avons déjà signalé que la altura de los palacios no fue consignada nunca. La única indicación conocida acerca de la transformación de la parte superior de un palacio en un espacio para dormir hace pensar que este palacio era alto de techo. Hemos encontrado la cámara baja y el palacio de la casa nº 10 de la calle del Ave María, que ha sido identificada y medida. La cámara ofrece una pequeña ventana sobre la puerta, esta última reemplazada en la actualidad por una ventana. Del estudio de la fachada del palacio y de la cámara se deduce que estas dos piezas pertenecen a una misma estructura cubierta por vigas sobre las cuales se ha construido ulteriormente el corredor que da servicio al nivel superior. Esta observación nos permite opinar que el palacio fue dividido horizontalmente antes del fin del siglo XV y la parte alta pasó a servir de cámara. Un esquema semejante se encuentra en los palacios de la casa nº 21 de la calle de las Bulas y en el único palacio de la casa nº 12 de Cardenal Cisneros.

Es muy difícil calcular la altura bajo techo en el estado actual, pues según los casos los palacios han sido desmochados en uno o dos metros o se ha demolido uno de sus lados, o a veces se han dividido horizontalmente. En este último suele haber indicios que nos permiten hacernos una idea de su altura. Consisten en particular en la persistencia de resaltes en la fachada, o en la existencia de proporciones infrecuentes que pueden ser debidas a un falso techo o a un desmochamiento. A veces, una trampilla en el falso techo nos permite descubrir su altura real y la decoración de las vigas. El voladizo formado por las vigas sobre el patio permite también hacerse una idea de la altura del palacio y del tipo de decoración. Las mediciones de un pequeño número de palacios encontrados en casas toledanas conservadas hasta fines del siglo XX confirman el hipótesis expresado anteriormente. La altura de los palacios varía de 2,31 m a 10 m, con un valor mediana de 4,20 m, superior a la de las piezas adyacentes, en relación con la concepción arquitectural de los siglos X y XI en unidades independientes de los palacios. Esta concepción persista bajo la influencia mudéjar, la podemos apreciar en el palacio<sup>27</sup> conocido bajo el nombre de Taller del Moro, el cual

27

Usamos la palabra "palacio" en el sentido de la pieza principal de la casa,



*Figura 13. Taller del Moro vista del tejado del palacio y de sus alhanias.*

representa el resto de un edificio, construido en la primera mitad del siglo XIV<sup>28</sup>. Este palacio comprende un cuerpo de 15,25\*5,18m, de 11,42m de altura, y dos alhanias, una de 5,95\*5,95m, la otra de 6,30\*6,30m ; las dos de 9,85m de altura. El palacio, sin sus alhanias, cuenta con una superficie de 79m<sup>2</sup>, de 7m<sup>2</sup> superior al maximum de los palacios con dos alhanias levantados en 1491-1492 (Cuadro 3), y un coeficiente de alargamiento de 2,94, sensiblemente inferior a los de los palacios con dos alhanias (Cuadro 3). El palacio del Taller del Moro ofrece un tejado en tres partes (Figure 15). Cada alhania

---

difiere del sentido de la misma palabra en el título del libro de B.M. CAVIRO, *Mudejar toledano palacios y conventos*, Madrid, 1980.

28 Consultar J.-P. MOLÉNAT, En busca de los palacios de la nobleza toledana del siglo XV a través de la documentación escrita, *La ciudad medieval : de la casa al tejido urbano, I Curso de Historia y Urbanismo Medieval*, J. PASSINI coordinador, UCLM, Cuenca, 2001: El Taller del Moro, pp. 271-272. Adoptamos la datación de este autor frente a la de B. M. CAVIRO, *Mudejar toledano palacios y conventos*, Madrid, 1980: El Taller del Moro, pp. 211-220, aunque su análisis del arte mudéjar queda valiosa.



esta cubierta de un tejado octogonal, independiente del tejado del palacio sensu stricto, confirmando una arquitectura en pequeños pabellones señaladas en las casas medievales de menos importancia espacial<sup>29</sup>.

## Conclusion

### Conclusion

Cet article tend à démontrer que le palacio désigne à la fin du XVe siècle, à la fois, la pièce principale de la maison d'habitation à patio, quelle que soit la taille de celle-ci, mais aussi à l'intérieur des maisons construites, aux XIVE et XVe siècles, dans le quartier commerçant entre le Zocodover et la cathédrale, à l'arrière des boutiques, une salle fermée du rez-de-chaussée. Pièce haute, le palacio ouvre sur le patio par une baie, dont l'entrée est protégée, ou non, par un portal plus ou moins profond. Les baies sont plus amples à la fin du XVe siècle que les portes actuellement visibles. Le palacio de l'époque islamique et mudéjar inclue, à Tolède, comme dans la ville islamique de Siyasa<sup>30</sup>, une ou deux alcôves dont le volume est souligné au niveau du toit de l'ensemble. Cette conception architecturale tripartite du palacio, que l'on retrouve au cours des XIIIe et XIVE siècles, bénéficie de l'évolution de l'art mudéjar. Les arcs outrepassés simples ou géminés seront remplacés par un arc plein cintre mudéjar, puis par un linteau droit. La densification de la population à Tolède à la fin du Moyen Age, entraînera une concentration de l'habitat, qui se traduit par l'occupation de la partie haute du palacio, l'augmentation du nombre des niveaux des maisons locatives du chapitre cathédral. Nous sommes conscient que les résultats que nous présentons n'ont pas un caractère définitif et que cette étude en appelle d'autres. Nous espérons avoir convaincu notre lecteur de l'apport des textes, complété par l'archéologie de surface, à la compréhension du patrimoine ancien de la ville de Tolède.

29 Ver J. Passini, *Casas y casas principales urbanas El espacio doméstico de Toledo a fines de la Edad Media*, UCLM, Toledo, 2004, pp. 34 y 36.

30 J. NAVARRO PALAZON, P. JIMENEZ CATILLO, La decoración almohade en la arquitectura doméstica: la casa n° 10 de Siyasa, en *Casas y palacios de Al-Andalus siglos XII y XIII*, Ed. J. NAVARRO PALAZON, 1995, pp. 117-137.