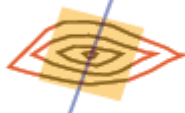


“MEDIEVALGIS”

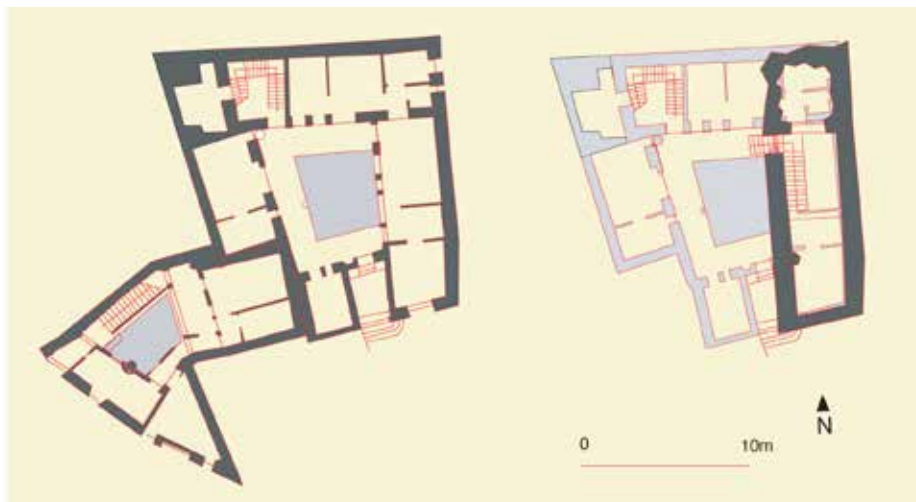


TOLEDO ESPACIO y TIEMPO

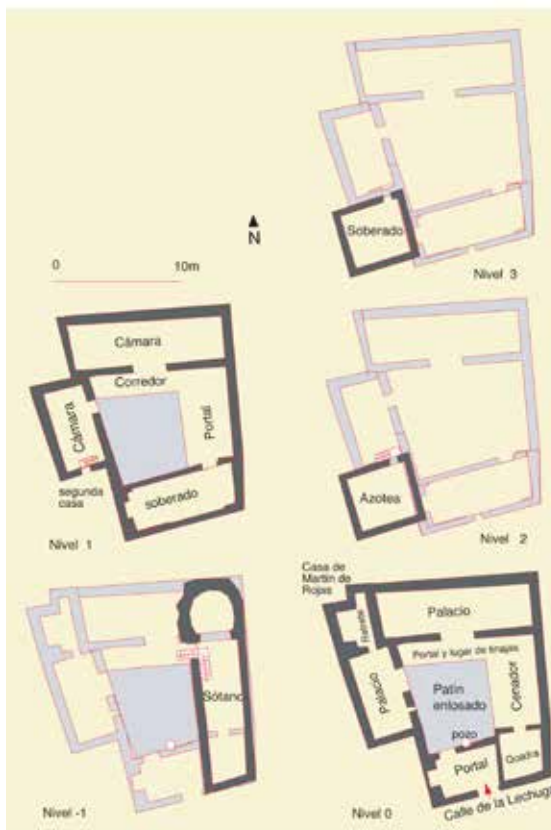
Callejón de San Ginés, nº 2 y calle de los Bécquer (antes C. de la Lechuga), nº 3



Callejón de San Ginés, nº 2 y calle de los Bécquer (antes C. de la Lechuga), nº 3: situación de la casa BA-10.



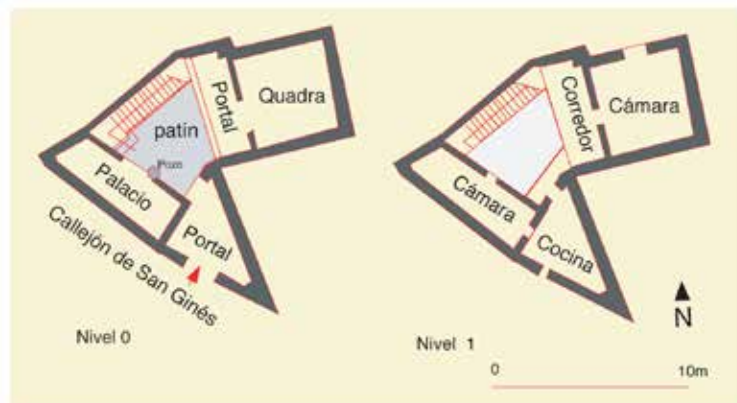
Callejón de San Ginés, nº 2 y calle de los Bécquer, nº 3: plano actual de los niveles 0 y -1. Los dos cuerpos mencionados en el texto de 1491 aparecen claramente distintos en la planta baja.



Calle de los Bécquer, nº 3: restitución y planimetría del primer cuerpo de la casa BA-10.



Callejón de San Ginés, nº 2: restitución y planimetría del segundo cuerpo de la casa BA-10.



CASA BA-10

Documentación

En el inventario de 1491-1492 se precisa que la ciudad de Toledo ha dado al cabildo de la catedral la casa BA-10 a cambio de una casa que este poseía frente a la Pescadería y que arrendaba al carnicero Juan García. BA-10 pertenecía a Ynés Álvares, mujer de Francisco Lopes, y a sus herederos. Lindaba con la casa de Martín de Rojas y con otra que era también de Ynés Álvares. Se desconoce la fecha de este intercambio.

Descripción

La casa BA-10 tenía en realidad “dos pares de casas” de distinta importancia; uno estaba considerado como “las principales de ellas”.

El cuerpo principal, que corresponde a la actual casa nº 3 de la calle de los Bécquer (antigua calle de la Lechuga), constaba de seis piezas distribuidas por los cuatro lados de un patio en-

losado: al sur un portal de entrada de 4,05 m por 3,24 m y una quadra de 3,51 m por 3,24 m; al este un cenador de 3,24 m por 6,88 m; al norte frente a la entrada un palacio grande de 11,34 m por 3,64 m, cuya puerta estaba protegida por un portal de 5,26 m por 1,62 m¹; al oeste un palacio de 5,67 m por 3,24 m y un retrete de 3,24 m por 2,43 m. El cenador y la quadra reposaban sobre un sótano largo abovedado, que se desarrollaba bajo el palacio por una excavación en la roca. El texto de 1492 menciona a la entrada al patio, a la derecha, un pozo, mejor dicho un aljibe que se ve todavía junto al sótano. El primer nivel comprendía un soberado al sur, un portal al este, una cámara al norte y al este, y unos corredores. La cámara de poniente comunicaba con la cámara de la segunda casa; además desde ella se subía a una azotea y un soberado sobrepuestos.

La segunda casa abría al nº 2 del callejón de San Ginés. Su planta baja se componía de un portal de entrada de 4,86 m por 3,24 m con una cocina del mismo tamaño encima; a la derecha del patín, una quadra de 4,45 m por 4,05 m sobre la que había una cámara de las mismas dimensiones; delante de la quadra, un portal de 4,25 m por 1,62 m y un corredor sobre él; a la izquierda del patín un palacio de 5,26 m por 2,15 m con una cámara encima. La quadra y la cámara situada sobre ella estaban bajo la azotea que pertenecía a la casa grande.

Reflexiones

La parcela ocupada por la casa grande BA-10 ofrece una forma poco común, pero además observamos que la dos casas que componían este conjunto, en 1492 se comunicaban entre sí por el interior solamente a nivel de una cámara del primer nivel oeste de la casa grande. En segundo lugar, la quadra de la segunda casa, la cámara, la azotea y el soberado que se sobreponían a ella constituyen un bloque vertical de 5,45 m por 4,05 m de base, a manera de un torreón cubierto por un tejado a cuatro aguas conservado en la casa actual. Finalmente, el levantamiento del siglo XV precisa que en el muro oeste del portal de entrada de la casa grande, se entra *“en lo hueco de la pared fasta dos varas en largo (1,62 m) e una de ancho (0,81 m)”*.

Estas observaciones conducen a plantear la cuestión sobre el origen de la casa grande y de la casa adyacente que constituyen el conjunto BA-10. Proponemos, en el estado actual de nuestros conocimientos, la hipótesis siguiente: este conjunto construido resultaría de la fusión de dos casas, las cuales provendrían de la partición de una casa grande de origen islámico. Esta última habría estado compuesta de al menos un portal de entrada, un patio, un portal a la derecha de la entrada, dos palacios dispuestos en L y una quadra. La quadra habría servido de punto de partida a la construcción de un torreón cubierto en el periodo mudéjar, quizás a fines del siglo XIII. Las excavaciones arqueológicas efectuadas con motivo de la próxima rehabilitación de la casa nº 3 de la calle de los Bécquer han revelado el origen islámico de los dos palacios de la casa grande², lo que confirma una parte de la hipótesis que acabamos de formular.

BA-10

Las casas que dio la noble çibdad de Toledo en troque e cambio por las casas que solia tener de la santa yglesia Juan Garçia carniçero frontero de la pescaderia, que dio çiertos tributo entre los quales dio dos mill mrs. de çenso ynfitosyn en unas casas que son de Ynes Alvares muger de Françisco Lopes, que Dios aya, e de sus herederos, han por linderos casas de Martin de Rojas e casas de la dicha Ynes Alvares. /f° 182 v°/

1 En este portal estaba el lugar de tinajas, OF 356 f° 182 v°.

2 A. Ruiz Taboada, comunicación oral.

En xxx dias del dicho mes de jullio del dicho anno de noventa e un annos, los venerables señores Cristoval de Villaminaya e Alvar Peres de Montemayor canonigos e vesitadores de las posesiones de la santa yglesia de Toledo deslindaron estas casas e fallose en ellas en las principales dellas que son dos pares un portal en que ay çinco varas en largo e quatro en ancho e media en ancho e a la manysquierda entra en lo hueco de la pared fasta dos varas en largo e una en ancho e luego un patin losado con un poso a la manderecha e una quadra a la dicha mano en que ay quatro varas e terçia en largo e quatro en ancho con un soberado ensomo del tamanno de la dicha quadra e portal, e a la puerta de la quadra un çenador en que ay ocho varas e media en largo e quatro en ancho con un sotano debaxo del tamanno de la dicha quadra e çenador e entra debaxo del palaçio frontero e un portal sobre el dicho çenador de su tamanno, e luego un palaçio frontero en que ay catorse varas en largo e quatro e media en ancho con un portal delante e logar de tinajas que ay siete varas e media en largo e dos en ancho con una camara ensomo del palaçio de su tamanno e un corredor delante e ençima del portal e a la manisquierda esta otro palaçio en que ay siete varas en largo e quatro en ancho con una camara ensomo de su tamanno, la qual se manda por la otra casa y tiene un açutea que cae sobre las otras segundas casas con otro terçer soberado en que ay çinco varas e media en largo e çinco en ancho, ay en el dicho palaçio un retrete en que ay quatro varas en largo e tres en ancho, e lo que esta sobre el es de la casa de Martin de Rojas.

En las otras segundas casas sobre que estan puestos los dichos dos mill mrs. de tributo fallose en ellas/f° 183 r°/ un portal en que ay seys varas en largo e quatro en ancho con una cosyna ensomo de su tamanno e luego un patin a la manderecha una quadra en que ay çinco varas e media en largo e çinco en ancho con otra camara ensomo de su tamanno, las quales dos pieças estan debaxo del açutea que se manda por la otra casas, ay un portal delante la quadra en que ay çinco varas e quarta en largo e dos en ancho con otro corredor ensomo de su tamanno e a la manisquierda esta un poso e junto con el un palaçio en que ay seys varas e media en largo e dos e dos terçias en ancho con una camara ensomo de su tamanno. Tiene mas sus andores al derredor del patin. De que fueron testigos Diego de Obregon e Juan de Mayorga criados del dicho sennor Alvar Peres. (firmado) Juan de Mayorga notario apostolico.