

LES MOSQUÉES DE QUARTIER DANS LA VILLE MÉDIÉVALE DE GRENADE : UNE MÉTHODE DE LOCALISATION POTENTIELLE

Modélisation hydrologique et inter-visibilité des minarets

Las mezquitas de barrio en la ciudad medieval de Granada. Una metodología de localización potencial, modelización hidrológica e intervisibilidad de los alminares.

Jean Passini, CNRS, UMR 8558

Resumen¹

En la ciudad de Granada se conservan ciertas estructuras hidráulicas, acequias, que datan de la época islámica medieval. Servían para llevar el agua a los distintos barrios de la ciudad, hasta muy cerca de las mezquitas. La reconstrucción de la red de acequias nos conduce a plantear una nueva distribución de las mezquitas y otros lugares de oración en la Granada medieval. Para dicho fin nos hemos servido de los métodos de análisis espacial de proximidad, de intervisibilidad y de modelización hidrológica.

PRÓLOGO

A partir del año 711 sucesivos flujos de población árabe-berberisca, recientemente convertida al islam, conquistan rápidamente la península Ibérica². Se instalan en lugares como la ciudad romano-visigótica de Iliberri, y más al norte en Toledo, Zaragoza, etc. El rey el Alfonso VI entra la ciudad de Toledo en 1087. Córdoba, ocupada por los árabes omeyas, es tomada por los beréberes almorávides en 1039, luego en 1149 por los beréberes almohades y, finalmente, en 1236, recuperada por Fernando III de Castilla.

Más al sur, los beréberes ziríes habían ocupado, en el siglo IX, el valle del Genil, “bella extensión llena de ríos y de bosques³”, y la antigua ciudad romana de Iliberri; luego se asientan, en las laderas de Sierra Nevada, sobre un espacio llano de calidades defensivas evidentes, al que llamarían «Qasabat Garnata»⁴. Los almorávides, que expulsan a los ziríes en 1085, son reemplazados a su vez en 1145 por los almohades, a los que sucede en 1246 la dinastía de los nasríes que se mantiene en el reino de Granada hasta 1492.

LAS MEZQUITAS

Desde el califato de Omar, de 634 hasta 644, en todo lugar musulmán habitado hay:

- Una mezquita central, mezquita mayor, mezquita aljama, cerca del núcleo administrativo del lugar, en el punto de convergencia de las vías de comunicación, donde forma parte de una infraestructura constituida por las tiendas, los baños, las canalizaciones de agua, etc. Es preceptivo para los fieles acudir los viernes a la mezquita mayor.
- Y una o varias mezquitas en cada uno de los barrios, definidos por su carácter de clan o artesanal. Una mezquita comprende, por lo menos, un espacio limitado por un muro de piedra, de ladrillo o de tierra; una sala de oración, un patio, un lugar para las abluciones; un alminar, desde donde cinco veces al día el almuédano llama a los fieles a la oración.

LAS MEZQUITAS DE TOLEDO

Llegados a Toledo los musulmanes necesitaban de lugares de oración, para lo que utilizaron las iglesias visigodas, cuya planta era compatible, mediante ligeras modificaciones, con la organización de la sala de oración de una mezquita.

Más adelante solían proceder a su ampliación, y si la situación económica y política de la población lo permitía, edificaban una más grande.

La situación inversa se producirá en 1085, cuando los cristianos del norte entren en Toledo. Estos últimos

1 Proyecto “Ciudades nazaríes: análisis histórico de su estructura urbana, sistema defensivo y suministro de agua”. Plan Nacional, I+D+i Ciudades nazaríes HAP. 2011-30293

2 Antonio Orihuela Uzal, « Granada, entre ziríes y nazaríes », *Consortio para la conmemoración del primer milenio de la fundación del Reino de Granada*, 2013, p. 47 y siguientes.

3 Pedro Salmerón Escobar, *La Alhambra estructura y paisaje*, Granada, 1997.

4 Carlos Vílchez Vílchez, « La primitiva puerta de Hisn al-Hamra en la etapa zirí (s. XI) », *MEAH*, Sección Árabe-Islam, 61, 2012, 127-148.

toman posesión de las mezquitas y las utilizan como iglesias, sin realizar en ellas modificaciones importantes durante, al menos, un siglo. La incertidumbre en cuanto a la recuperación de la región inmediata permite que la mezquita principal de Toledo y las mezquitas de los barrios mantengan su estructura hasta la segunda mitad del siglo XIII. Asegurada la región de Toledo frente a posibles ataques de los musulmanes del sur tras la batalla de las Navas de Tolosa, en 1212, el arzobispo, don Rodrigo Jiménez de Rada emprende la edificación de la catedral. Sus estructuras van envolviendo poco a poco, de este a oeste, el volumen de la mezquita mayor, cuyo alminar se mantiene y se convertirá en torre campanario exterior a la catedral⁵. Los alminares de las mezquitas de barrio sufrirán una evolución semejante, mientras que sus patios se aprovecharán integrándolos en otros edificios, como conventos, o servirán de ampliación para alguna iglesia una vez que la antigua mezquita se haya transformado en uno de estos lugares de culto cristiano. En Toledo, la edificación de mezquitas no proseguirá más allá de la última década del siglo XI, mientras que en Granada llegará hasta la última década del siglo XV. El estudio de la documentación escrita y los restos arqueológicos así como la orientación sudeste de un muro en los edificios que fueron mezquita permite fijar en 38 el número de mezquitas de barrio datables en el siglo XI en Toledo, aunque se conoce una sola mezquita mayor o aljama (Fig. 1).

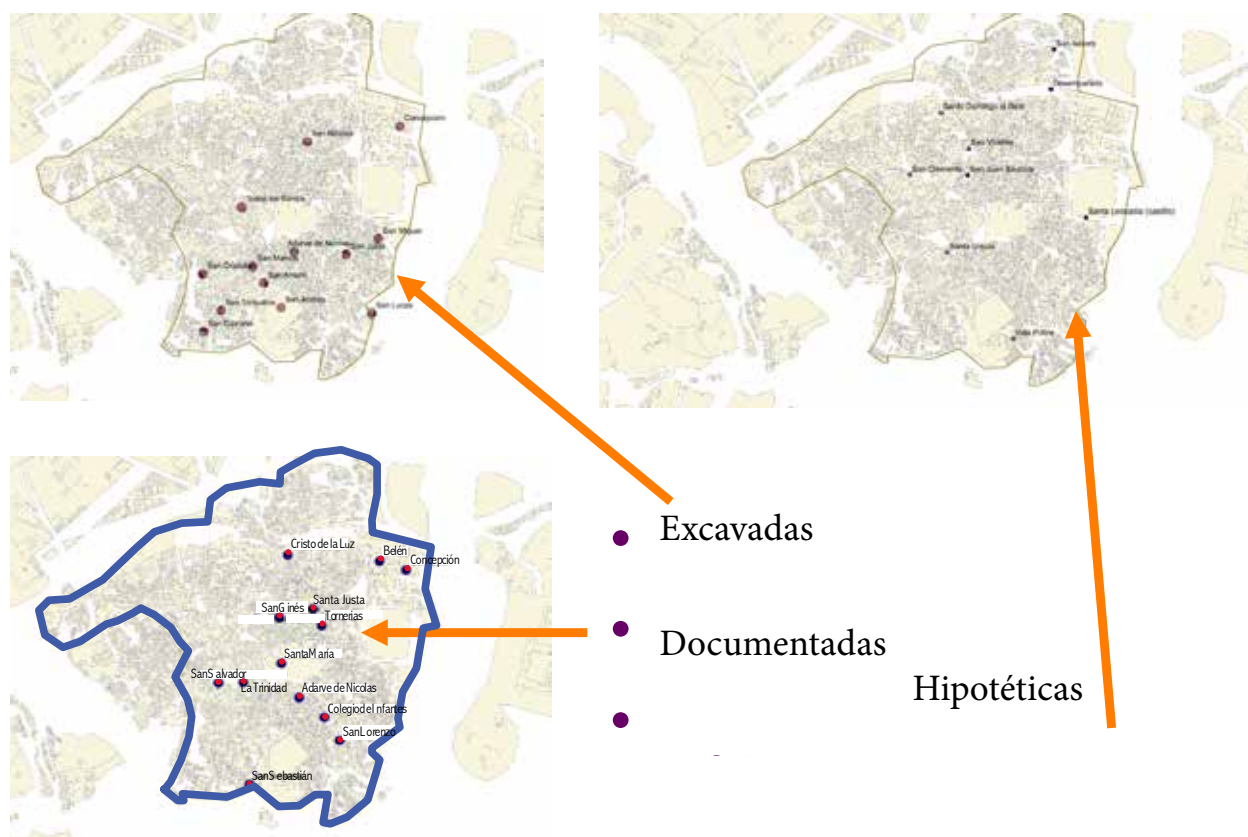


Fig. 1 - Toledo : las mezquitas.

LAS MEZQUITAS DE GRANADA

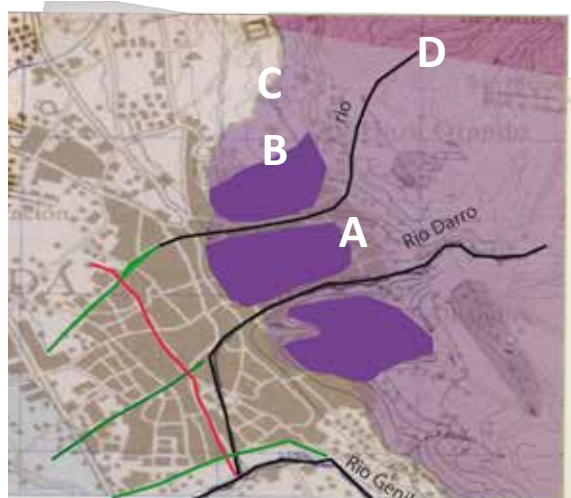
La ciudad musulmana de Granada, levantada en las pendientes de Sierra Nevada, antes del encuentro de los ríos Darro y Genil, era, a finales del siglo XV, más grande que Toledo. Entre los siglos XIII y XV se extiende sobre tres colinas, dos de ellas en la orilla derecha del Darro: una, en la que los ziríes construyeron en el siglo XI la medina, ocupada posteriormente por la Alcazaba y el barrio del Albaycín; otra, que incluye el suburbio de San Cristóbal y diversos arrabales; la tercera, en la orilla izquierda del río, la colina de Sabika, que ocupa la Alhambra, edificada más tarde.

A partir del siglo X la urbanización del espacio hoy conocido como la ciudad de Granada se extiende desde la Madina, cercada de murallas, hacia el Darro. Los almorávides se instalan en la “alcazaba grande” en 1090. El crecimiento de la ciudad sigue bajo la ocupación de los almohades entre 1156 y 1237.

La industria de la cerámica, instalada hasta entonces dentro de la Madina, se desplaza al exterior en los arrabales de los Alfareros y de la Loma. En el norte, la alcazaba fue construida en el curso de esta etapa. Los arrabales siguen creciendo bajo los nazaríes. Los barrios de los Alfareros y de la Loma se protegen con murallas antes del final del siglo XIII. El arrabal más poblado y más importante en la historia de la ciudad, el Albaycín, se rodea también de murallas en la primera mitad del siglo XIV. Tenía una mezquita mayor cuyo patio hoy día forma parte de la iglesia de San Salvador.

El 2 de enero de 1492, los Reyes Católicos entran en Granada⁶. Los musulmanes - moriscos – era el grupo de habitantes más importante, antes de ser expulsados en 1570-1571. La estructura del Albaycín, hasta entonces laberíntica, va a ser modificada profundamente.

Fig. 2 - Situación de la Alhambra, de la Medina y del barrio de San Cristóbal en el área geológica de la ciudad de Granada.



- A. Alhambra.
- B. Madina.
- C. Barrio de San Cristóbal.
- D. Conglomerados y arenas de la Alhambra.

En Granada, la primera mezquita aljama, edificada a mediados del siglo XI en la Madina por los ziríes, se mantuvo como mezquita principal de la ciudad, aunque otras dos mezquitas aljamas se edificaron bajo la dinastía nazarí, la de la Alhambra y la del Albaycín (Fig.2).

A raíz de la toma de Granada por los cristianos, Jerónimo Münzer anotaba que en la ciudad había más de 200 mezquitas. A pesar de los recientes estudios que se han llevado a cabo en algunos barrios, el número de mezquitas en la Granada de finales del siglo XV sigue siendo, en palabras de Pavón Maldonado⁷, un enigma. Para intentar resolverlo hemos definido dos de los elementos que aparecen siempre en relación con la existencia de una mezquita de barrio: el abastecimiento de agua corriente mediante acequias y el alcance de la voz del almuédano.

LAS MEZQUITAS DE BARRIO DE GRANADA

Con el objetivo de profundizar en la investigación sobre las mezquitas de barrio en la ciudad de Granada este trabajo se ha desarrollado en dos niveles:

1. Reunir los datos históricos, materiales y documentales

Respecto a los datos materiales, hasta ahora se han identificado los alminares de San José y de San Juan de los Reyes (fig. 3), así como los restos del patio de la mezquita aljama del Albaicín en San Salvador. Los datos documentales han sido reunidos en una geo-database.

⁶ Bernard Vincent, « La vision du royaume de Grenade par les voyageurs étrangers au tournant des XVème et XVIème siècles

⁷ Basilio Pavón Maldonado, *Tratado de arquitectura hispanomusulmana. IV. Mezquitas*, CSIC, Madrid,

2009. Granada, pp. 700-733

De entre ellos destacamos el trabajo de Luis Seco de Lucena Paredes⁸ donde se recoge la existencia de mezquitas con sus topónimos en diferentes barrios de la ciudad, algunas de las cuales todavía no se han podido localizar. También los artículos de Carmen Trillo⁹, el inventario de los aljibes de la ciudad de Granada de Antonio Orihuela y Carlos Vílchez Vílchez¹⁰, sobre el agua y las mezquitas granadinas; el inventario de aljibes de Antonio Orihuela y Carlos Vílchez, donde en muchos casos se vinculan los aljibes con las mezquitas medievales. Estos dos últimos estudios fueron completados con la planimetría que de dichos barrios ha propuesto Cesáreo Jiménez Romero¹¹.

En este trabajo que ahora presentamos proponemos una nueva perspectiva en la que el mapa de la distribución de las acequias relacionadas con los aljibes y las mezquitas permite entender la complejidad del estudio. En él se reúnen, además, un número importante de mezquitas identificadas y localizadas (anexo 1).



Fig.3 -Granada : dos alminares
A. San José; B. San Juan de los Reyes.

El alminar, que con mucha frecuencia se eleva pegado al patio, puede ser estudiado en dos niveles: su construcción, su situación con relación a la sala de oración, la mayoría de las veces al norte, y el alcance de la voz del almuédano, que puede ser calculado definiendo una altura media del alminar de 18m y un radio de propagación del sonido evaluado en 105m en Toledo, a partir de los radios de propagación de las mezquitas que aún se mantienen .

2. Realizar observaciones cartográficas y topográficas

Las observaciones fundamentales para la investigación del emplazamiento probable de las mezquitas de barrio son tres: los alminares y su función en la vida cotidiana, la distribución del agua en la ciudad y la existencia de placetas aisladas.

8 Luis Seco de Lucena Paredes (1975). *La Granada nazari del siglo XV*; prólogo por Joaquín Pérez Villanueva. Granada.

9 María del Carmen Trillo San José, "Aljibes y mezquitas en Madina Garnata (siglos XI-XV): significado social y espacial". *Espacios de poder y formas sociales en la Edad Media: estudios dedicados a Ángel Barrios, Gregorio del Ser Quijano y al.*, 2007, págs. 315-326.

10 Antonio Orihuela Uzal, Carlos Vílchez Vílchez, *Aljibes públicos de la Granada islámica*, Ayuntamiento, 186 p. 1991.

11 Cesáreo Jiménez Romero. sin publicar.

2. 1. LOS ALMINARES

En las iglesias habilitadas como tales desde fines del siglo XV se nota claramente la persistencia del solar de la antigua mezquita.

Disponemos de una pintura y un grabado en los que se puede identificar el proceso de transformación del alminar (fig. 4). En la pintura que reproduce el alminar de la mezquita aljama de la Alhambra vemos una terraza desde donde el almuédano llamaba a los fieles a la oración. Si la mezquita se convierte en una iglesia, el alminar se transforma en torre en la cual el nivel de la terraza se reemplaza por un recredido que se destina a alojar la campana.

El pequeño edificio de la mezquita de barrio o bien desaparece o bien se amplía, a veces hasta el doble de su superficie, y así como se nota en varias iglesias de la ciudad en 1607¹², desaparece la plaza relacionada con la mezquita.

2. 2. LA IMPORTANCIA DEL AGUA EN LA CIUDAD DE GRANADA

La imposibilidad de tener un pozo en cada casa particular tiene como consecuencia que la población dependa de un sistema de gestión del agua que parece estar organizado en torno a las mezquitas de barrio. La importancia del agua crea un vínculo necesario entre el aljibe público y la mezquita.

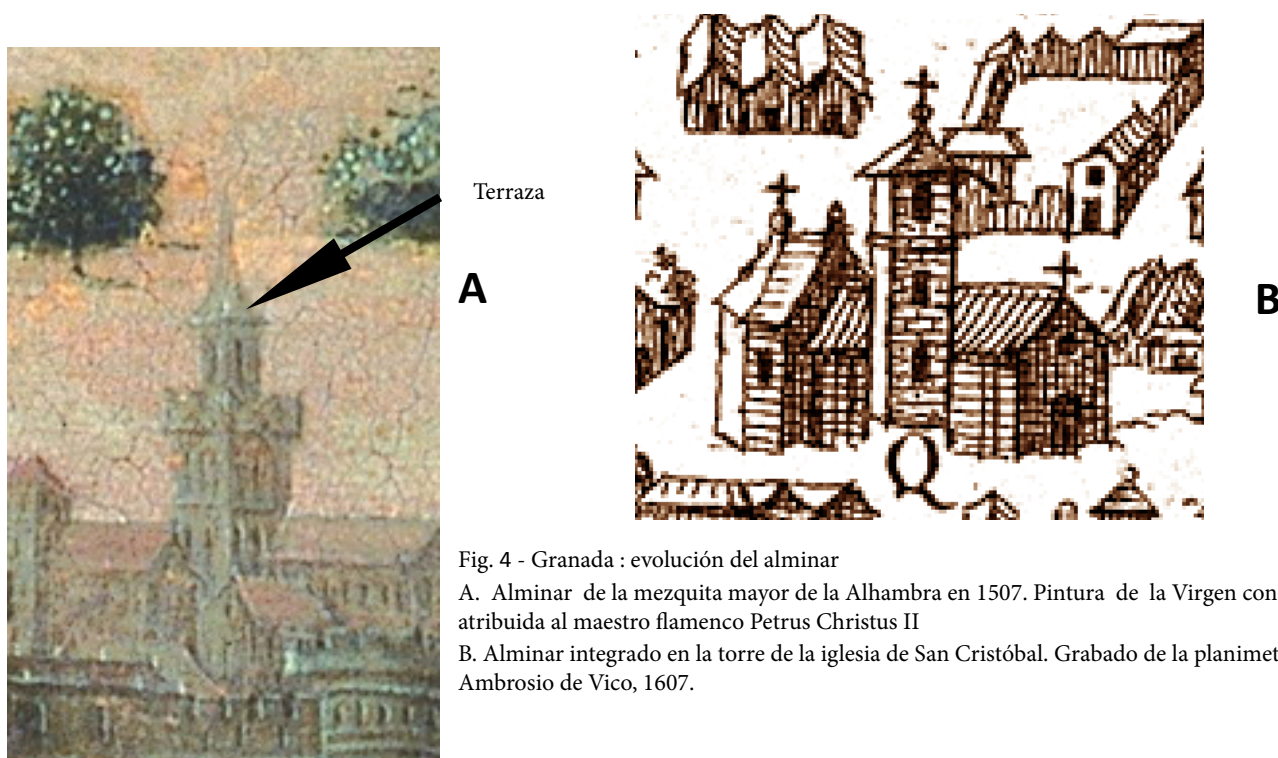


Fig. 4 - Granada : evolución del alminar

A. Alminar de la mezquita mayor de la Alhambra en 1507. Pintura de la Virgen con el niño, atribuida al maestro flamenco Petrus Christus II

B. Alminar integrado en la torre de la iglesia de San Cristóbal. Grabado de la planimetría de Ambrosio de Vico, 1607.

2. 3. PERSISTENCIA DE PLACETAS CUADRANGULARES

Los pequeños espacios cuadrangulares vacíos, conocidos en Granada como “placetas”, persistentes en el parcelario, se pueden asociar a lugares de sociabilidad, actualmente perdida, que han podido tener una utilidad concreta que estaba relacionada con las mezquitas de barrio. En los días de grandes reuniones, los fieles ocupaban la placeta para realizar sus oraciones, de este modo la placeta aparece como la prolongación de la mezquita.

¹² Grabado de Francisco Heylan (1564-1640) realizado hacia 1612, sobre el dibujo de Ambrosio de Vico 1607.

Así, observamos en la ciudad varios sectores donde las pequeñas placetas cuadrangulares mantienen su carácter de plaza pública sin que en ellas se crucen calles (Fig. 5 y 6).

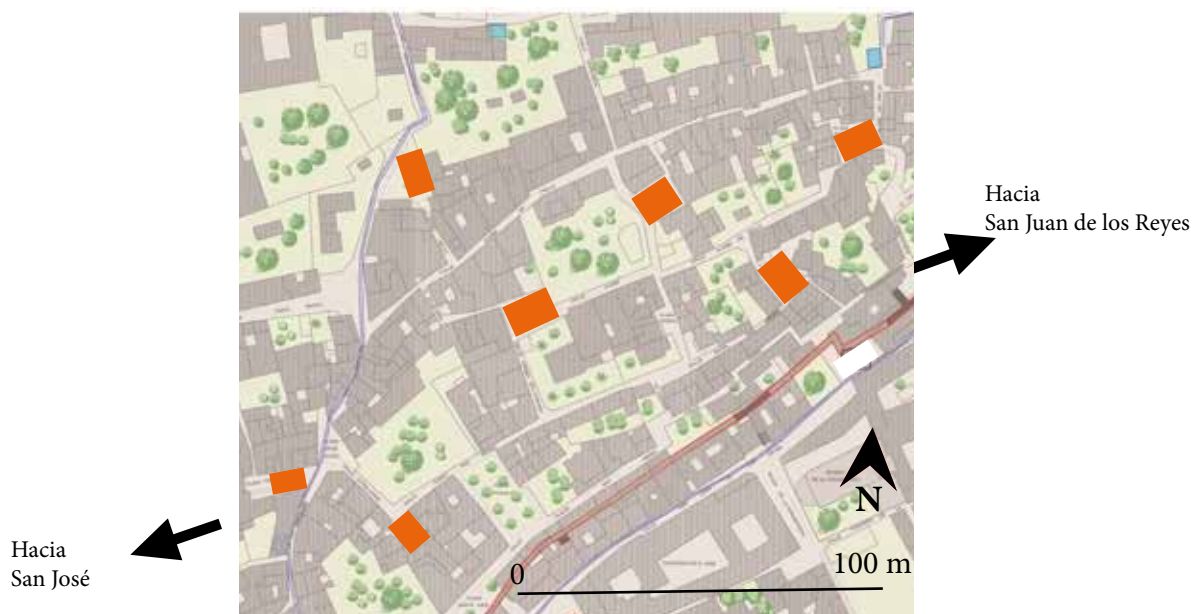


Fig. 5 - Granada: varias placetas con una distancia media entre sí de 40-50 metros.



Fig. 6 - Placeta del Aljibe de la Vieja.

3. Metodología¹³

La metodología elaborada para el proyecto consta de dos fases:

- Primera fase: obtención y estructuración de la geo-database. (Fig. 7). Consiste en la obtención y organización de los datos arqueológicos geo-espaciales que corresponden a las acequias y mezquitas localizadas, así como a la red hidrográfica actual, la orografía mediante curvas de nivel y la geología. El (TIN) y el Modelo Numérico de Terreno (MNT) son informaciones geo-espaciales obtenidas mediante cálculo.

- Segunda fase: tipos de geo-tratamiento y análisis espacial.

Por medio de métodos de álgebra de mapas se realiza una modelización hidrológica, el análisis topográfico de las acequias y el análisis espacial de la ubicación y de la intervisibilidad de las mezquitas identificadas.

¹³ La metodología realizada en colaboración con la ingeniera CNRS, F. Pirot, fue publicada en: http://sig2015.esrifrance.fr/image-Provider.aspx?private_resource=5785

Mediante la modelización hidrológica debemos calcular la red hidrográfica teórica. Esta red podemos deducirla atendiendo al conjunto de vaguadas que permiten la circulación del agua. El análisis topográfico de las acequias muestra la relación espacial existente entre el relieve y el trazado de las acequias. El análisis espacial de las proximidades propone una partición teórica del espacio geográfico ocupado por las mezquitas identificadas y el análisis de su mutua visibilidad, que tiene en cuenta la importancia del relieve, de la orografía y el espacio aéreo que en teoría se podría cubrir desde cada alminar.

3. 1. La modelización hidrológica

A fin de materializar la red hidrológica, en particular los cauces de agua importantes captados para las cisternas y los trayectos de las acequias, y relacionando todo ello con la posible elección de un lugar donde edificar la mezquita del barrio, hemos elegido (Fig. 8) un tratamiento de modelización hidrológica.

Las infraestructuras hidrográficas identificadas y el corte topográfico de las acequias (cortes KL y C1D1 en la figura 9), nos permiten elaborar una serie de hipótesis sobre los posibles trazados de las acequias.

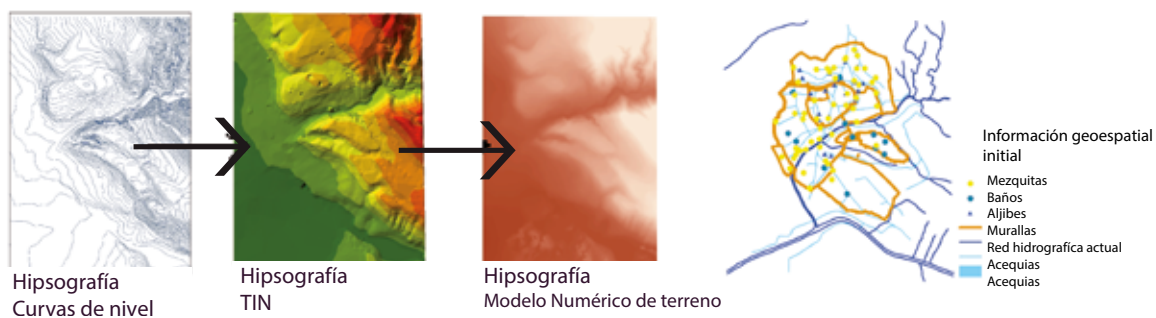


Fig. 7 - Creación de la geo-database: modelización hidrológica

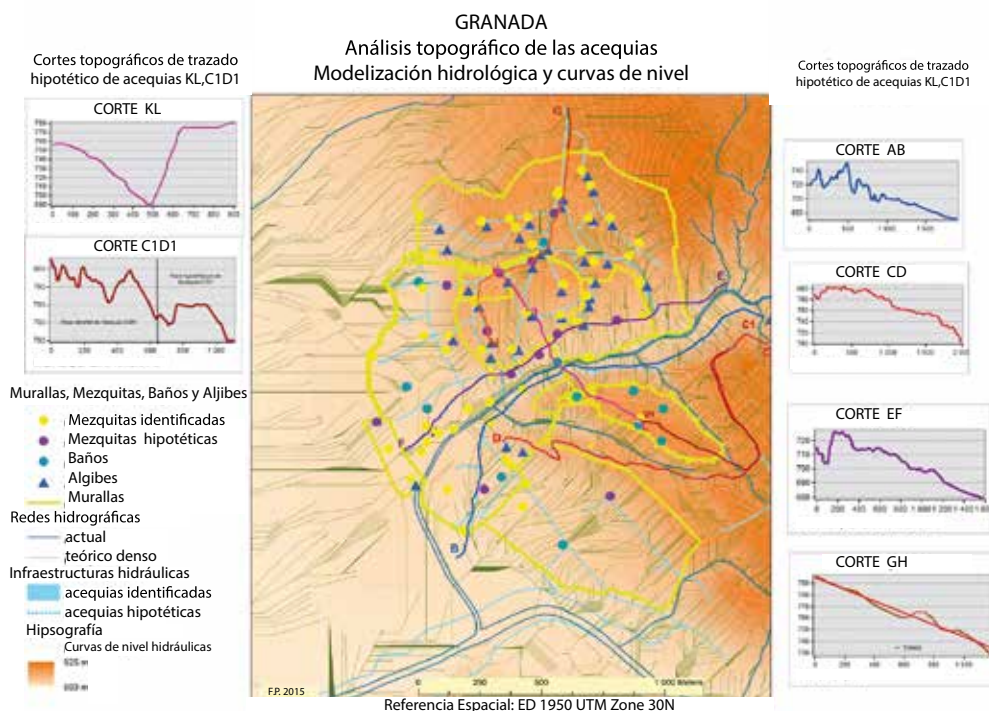


Fig. 8 - Modelización hidrológica: Red topográfica teórica.

3. 2. Modelización de los espacios geográficos y aéreos de las mezquitas identificadas.

Basándonos en el conocimiento que tenemos del espacio cubierto por las mezquitas identificadas, proponemos situar sobre el terreno las mezquitas hipotéticas, para lo que aplicaremos el método que elaboramos en 2009¹⁴ que permitía localizar las mezquitas hipotéticas en la ciudad de Toledo. En dicho método se aplicaban junto al análisis de proximidad de las mezquitas identificadas (fig. 9), el análisis de la intervisibilidad de las mezquitas identificadas y las hipotéticas (fig. 10).

- Análisis de la proximidad de las mezquitas identificadas

Las 53 mezquitas identificadas y geolocalizadas se distribuyen en una red de puntos topológicos a partir de la cual se calcula una triangulación irregular topográfica conocida como TIN que verifica la condición de Delaunay. A cada una de las cumbres de los triángulos del TIN corresponde la geolocalización de una mezquita identificada. Luego, a partir del TIN topológico se calculan los polígonos de Voronoï topológicos conocidos también bajo el nombre de polígonos de Thiessen. Este proceso de cálculo no tiene en cuenta el relieve alrededor de las mezquitas. Así, se obtiene una partición teórica del espacio geográfico de las mezquitas identificadas (fig.9).

14 Passini J., Pirot F. SIG 2009

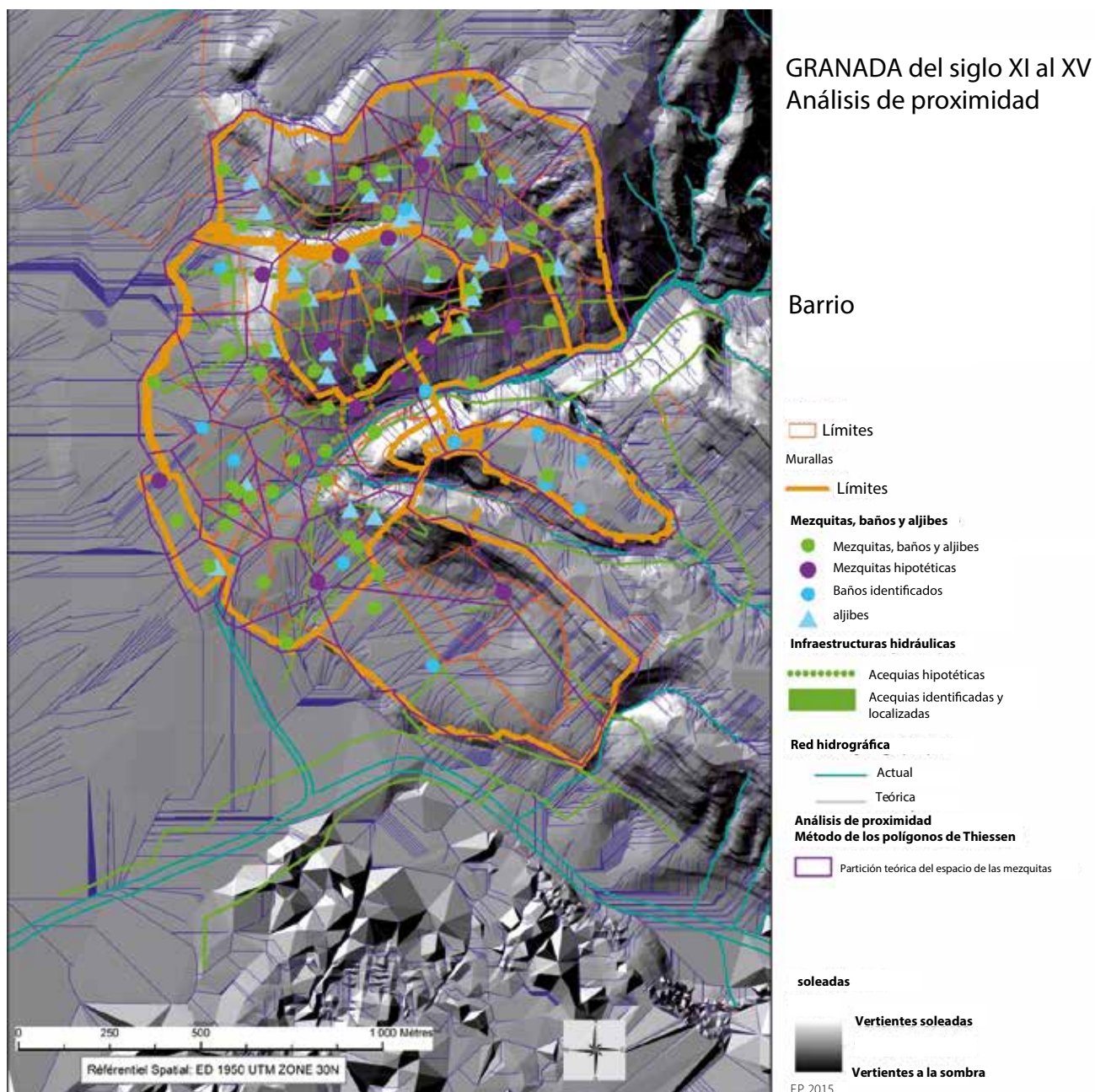
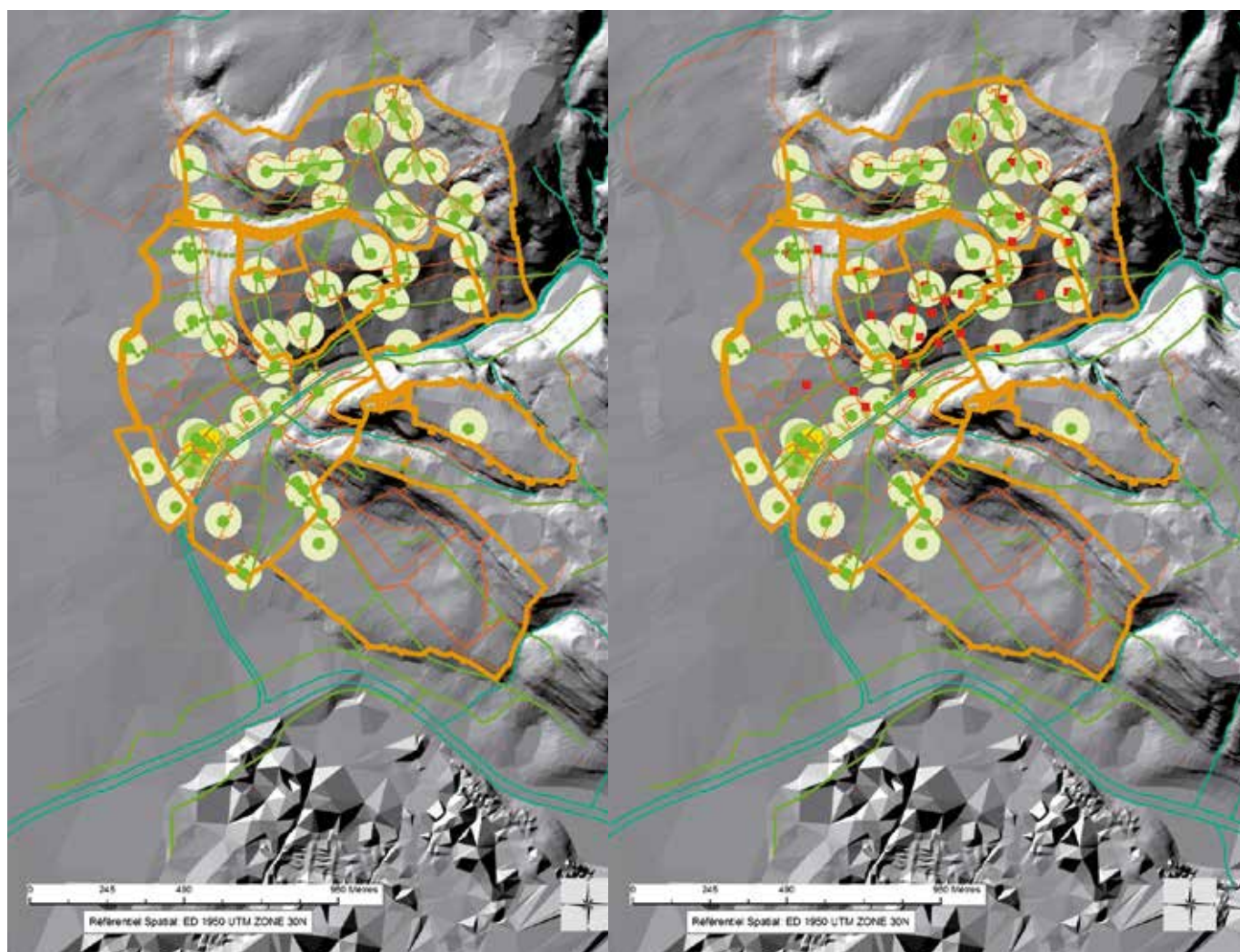


Fig. 9 - . Granada, siglos XI-XV: partición teórica del espacio de las mezquitas identificadas

- Análisis de la intervisibilidad de las mezquitas identificadas y las hipotéticas.

El análisis de la intervisibilidad permite determinar el espacio aéreo cubierto por la voz del almuédano. En efecto,

la propagación de la voz del almuédano desde la terraza del alminar se puede comparar a la propagación de las ondas de radio, o de televisión, desde un punto de emisión, en este caso un alminar, hasta una superficie donde se reflejan. En la aplicación considerada, los puntos de emisión son los alminares de las mezquitas identificadas a los cuales atribuimos una altura media de 10 metros y un radio de propagación eficaz de la voz de 60 metros (fig. 11).



A

Análisis de la proximidad Análisis de la intervisibilidad

Mezquitas identificadas
Mezquitas hipotéticas

Informaciones geo-espaciales iniciales y derivadas

- Mezquitas identificadas
- Mezquitas identificadas
- Plazas
- Murallas
- Límites de los barrios
- Red de acequias hipotéticas
- Red de acequias
- Red hidrográfica actual

B

Análisis de la proximidad entre
las mezquitas identificadas e las hipotéticas.
Polígonos de Thiessen

□ Partición teórica del espacio

Análisis de la intervisibilidad entre las mezquitas
identificadas e las hipotéticas.

Espacio aéreo teórico cubierto por la voz del muecín

- 1 mezquita
- 2 mezquitas
- 3 mezquitas
- 4 mezquitas
- 5 mezquitas

Parámetros

OffsetA = 10 m

OffsetB = 10 m

Radius2 = 60 m

Altura del alminar

Distancia entre dos mezquitas

Red de las mezquitas identificadas y las hipotéticas

El cálculo tiene en cuenta, el relieve cercano a las mezquitas

soleados

■ Vertientes soleados

■ Vertientes a la sombra

FP. 2015

Fig. 10 - . Granada, siglos XI-XV: partición teórica del espacio de las mezquitas.

A- Análisis de la intervisibilidad de las mezquitas identificadas e hipotéticas.

B - Las placetas rectangulares se superponen al análisis de intervisibilidad de las mezquitas identificadas y las hipotéticas: se observa que las placetas se encuentran en los espacios libres entre las mezquitas.

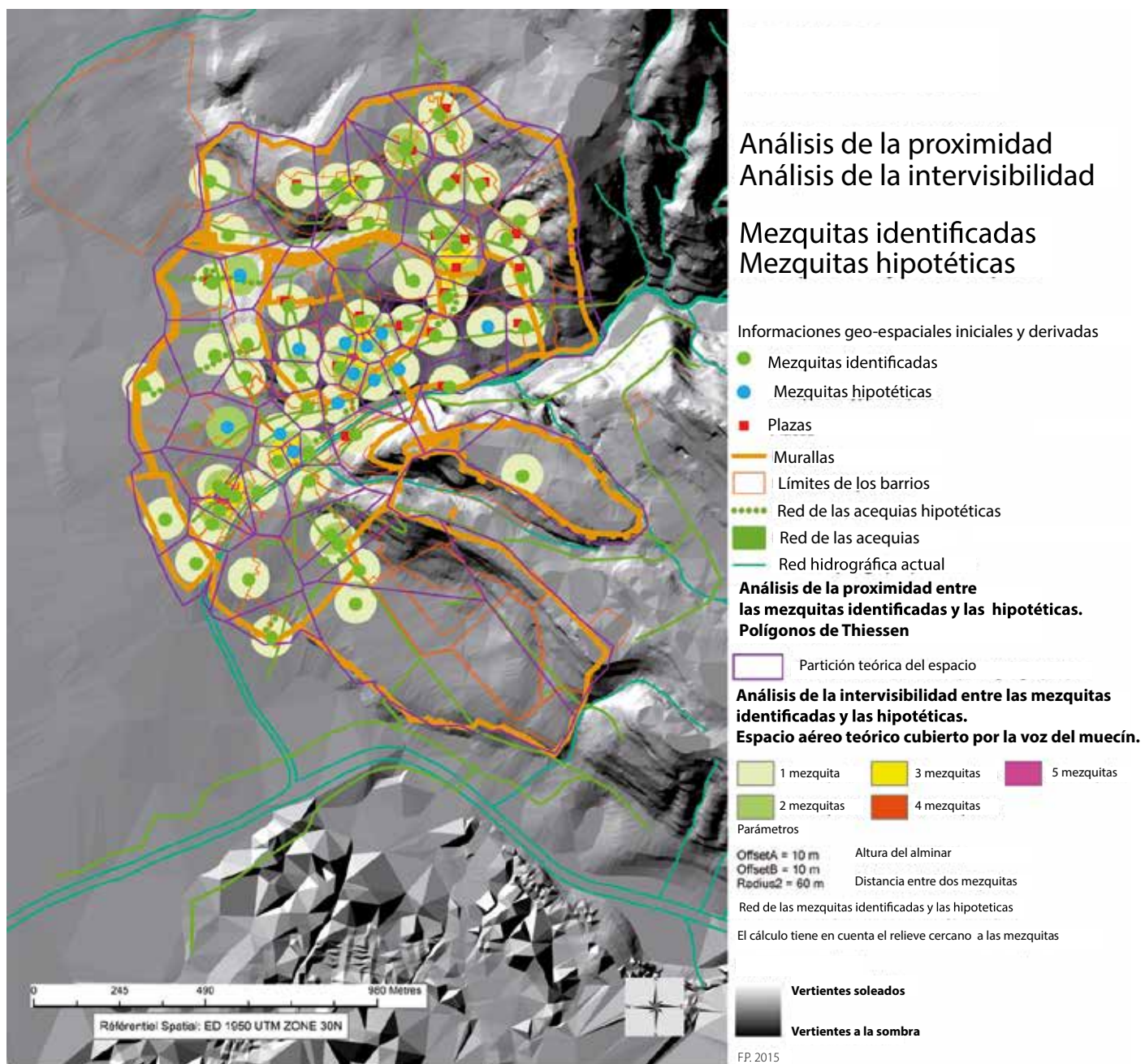


Fig. 12 - . Granada, siglos XI-XV: síntesis de la partición teórica del espacio de las mezquitas

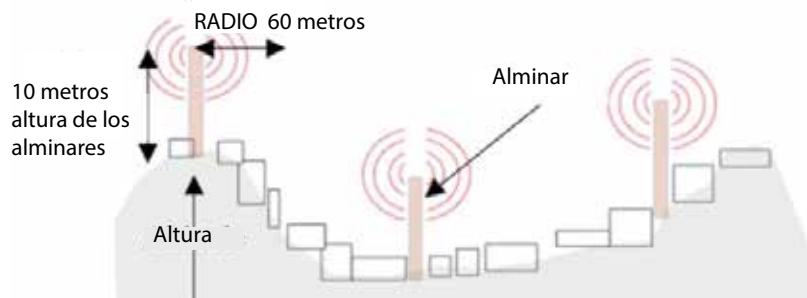


Fig. 11 - . Medidas de eficacia: altura del alminar, alcance de la voz del almuédano

CONCLUSIÓN

El estudio de la red hidrológica del espacio de la ciudad de Granada ofrece una cartografía detallada de las vaguadas antiguas, de las regueras, en muchos casos desecadas desde el siglo XV o antes, dentro de la que se ha podido situar las fuentes, los baños medievales y las mezquitas.

El análisis de la proximidad y de la inter-visibilidad de las mezquitas dentro del espacio urbano de Granada entre los siglos XI y XV, completado con el levantamiento topográfico de pequeñas placetas aisladas, permite proponer numerosos sitios de mezquitas de barrio desconocidos hasta hoy. La cercanía de un aljibe, una fuente, una placeta y, eventualmente, una acequia, favorece la hipótesis de la existencia de una pequeña mezquita o de un lugar de oración (fig. 13). Las hipótesis aquí planteadas podrían ser confirmadas cuando se lleven a cabo obras o intervenciones similares en determinadas parcelas de la ciudad. En cualquier caso, el fruto de este trabajo abre nuevas vías de investigación para profundizar en el conocimiento del urbanismo islámico en la ciudad de Granada, del mismo modo que contribuye al desarrollo de la arqueología preventiva.

BIBLIOGRAFÍA

Delgado Valero, C. : Toledo islámico: ciudad, arte e historia, Toledo, 1987.

Ewert, C. : « La mezquita de Bab al-Mardum de Toledo (Cristo de la Luz) » : Una “copia” de la mezquita de Córdoba, in Entre el Califato y la Taifa: Mil años del Cristo de la Luz, Actas del Congreso Internacional, Toledo, 1999, pp. 11-52.

Izquierdo Benito, R. : “Alminares y Torres: Herencia y presencia del Toledo Medieval” in Alminares y Torres: Herencia y presencia del Toledo Medieval, Toledo, 2008, pp. 23-42.

Martin Frishman y al., The Mosque, History, Architectural development and regional diversity, Thames & Hudson, 1994, 288.

Minelli F., Pirot F. : « Méthodologie pour la localisation automatique des zones humides et des creux potentiels à partir d'une modélisation hydrologique sous ArcInfo, Workstation 9.1: Cas du Parc Naturel Régional des Caps et Marais d'Opale » , Colloque Francophone, SIG2007, 10 et 11 Octobre, Versailles.

Orihuela Uzal A. « Granada, entre ziríes y nazaríes », Consorcio para la conmemoración del primer milenio de la fundación del Reino de Granada, 2013, p. 47 y siguientes.

Orihuela Uzal A., Vílchez Vílchez C., Aljibes públicos de la Granada islámica, Ayuntamiento, 186 p. 1991.

Passini J., Pirot F. : “Mise au point d'une méthode pour les localisations potentielles et théoriques des mosquées durant la période médiévale dans la ville de Tolède (Espagne) » , SIG2009, 30 Septembre et 1er

Octobre, Versailles,

Passini J., «La antigua iglesia de San Ginés en Toledo » , Tulaytula, n° 10, Toledo, 2002, pp. 69-78,.

Pavón Maldonado B., Tratado de Arquitectura Hispanomusulmana IV Mezquitas (Ensayo de arquitectura religiosa), CSIC , Madrid, 2009, p. 792.

Pirot F., Saint Gérard Th., E. Gauthier, A. Banza-Nsungu : «L'analyse spatiale versus algèbre de cartes sous ArcGis. Des exemples en sciences de l'homme et de la société » , Colloque Francophone, SIG2005, 5 et 6 Octobre, 2005, Issy-les-Moulineaux.

Pirot F., Saint Gérard Th., E. Gauthier, A. Banza-Nsungu : «L'analyse spatiale contre algèbre de cartes : des exemples en sciences de l'homme et de la société » in Géomatique expert, 2006, n° 48.

Salmerón Escobar P., La Alhambra estructura y paisaje, Granada, 1997.

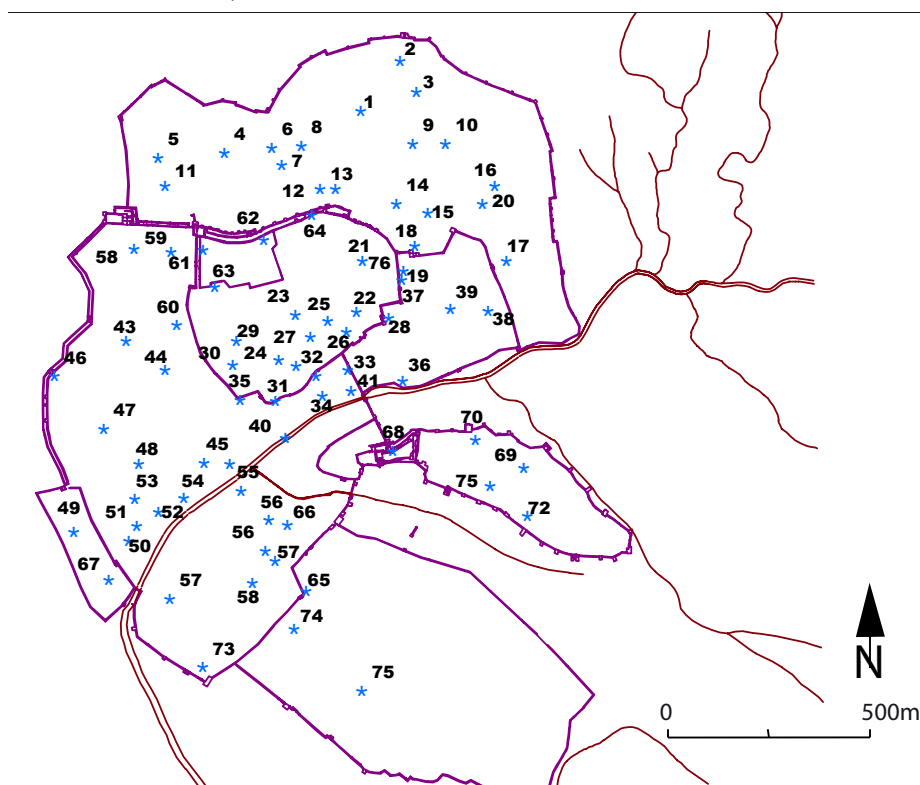
Tomlin C. Dana: Geographic Information Systems and cartographic modeling, Editeur Prentice Hall, Englewood Cliff, New Jersey, 1990.

Trillo San José M.del C., "Aljibes y mezquitas en Madina Garnata (siglos XI-XV): significado social y espacial". Espacios de poder y formas sociales en la Edad Media: estudios dedicados a Ángel Barrios, Gregorio del Ser Quijano y al., 2007, págs. 315-326.

Vílchez Vílchez C., « La primitiva puerta de Hisn al-Hamra en la etapa ziri (s. XI) », MEAH, Sección Árabe-Islam, 61, 2012, 127-148.

Vincent B., « La vision du royaume de Grenade par les voyageurs étrangers au tournant des XVème et XVIème siècles

Villalba Sola D.: Arquitectura del agua en la Granada Almohade. Itinerario de un patrimonio por descubrir p.116. Ediciones Daura, Granada 2013



Anexo 1. - Repartición de los 78 sitios donde según nuestro método exploratorio proponemos la existencia de mezquitas medievales.

Num Bat	Mnivel Hipo	Mezquita Doc y Localizada	NomAljibe,baño	NomPlace
1	1	Jima Yāmi' at-Ta'ibin(?) (Igl. S. Inés alj. Paso(C.T.))	Aljibe de Paso (A.O.) Rabat Fayy al-Lawza (C.J.R.)	Plz. San Gregorio
2	1	Jima Ateibin(?) y aljibe de Cruz de Piedra (C.T.)	Aljibe Cruz de Piedra (A.O.)	Plz. Cruz de Piedra
3	1	Jima Acafa (Iglesia San Luis y aljibe (C.T.))	Aljibe de San Luis (A.O.)	
4	1	Jima Xarfa (Igl. S. Cristóbal y aljibe (C.T.))	Aljibe de San Cristóbal (A.O.)	Plz. de San Cristóbal
5	1	Jima (Iglesia de San Idefonso y aljibe (C.T.))	Aljibe de San Idefonso (A.O.)	Plz. de San Idefonso
6	2	Yāmi' al-Burriyani (?) (Aljibe (C.T.))	Yāmi' al-Burriyani (aljibe (C.T.))	
7	2	Mezq. de la Saria y aljibe Colorado (C.T.)	Aljibe Colorado (A.O.)	
8	1	Jima Alburriana (?) (Igl. S. Bartolomé y aljibe	Aljibe de San Bartolomé (A.O.)	
9	2	Yāmi' az-Zaītūn y aljibe de la vieja (C.T.)	Aljibe de la Vieja (A.O.)	Plz. Aljibe de la Vieja
10	2	Jima (Igl. Sta. Isabel de los Abades y alj. (C.T.))	Aljibe de Santa Isabel de los Abades (A.O.)	Plz.
11	2	Jima Azena Acena Zenayami al-Zina (L.S.)	Aljibe Harat al-'Aqaba (C.J.R.)	Plz. Linan, Cta.
12	2	Jima Guindeyr (Aljibe de la Alhacaba(C.T.))	Aljibe de la Alhacaba (A.O.)	Plz. de Almona
13	4	Mezq. Hipotética	Aljibe Harat al-Bayyazin, (C.J.R.), baño (islam)	Plz. Puerta Nueva
14	2	Jima Bujura y aljibe de Polo	Aljibe de Polo (A.O.)	Plz. Aljibe Polo
15	1	Mas'yid al-'Adama Mezq. aljama (S. Salvador	Aljibe de la Plaza del Salvador (A.O.)	Plz. San Salvador
16	2	Jima ar-Raūda (Mezq. enterramiento)(S.L.)		
17	2	Yāmi' al-Ahdāb y alj. Peso de la Harina	Aljibe del Peso de la Harina (A.O.)	Plz. Peso de Harina
18	4	Mezq. de al-Mu'a'ddin (aljibe bilbalbonud (A.O.))	Aljibe de Bibalbonud (A.O.)	
19	4	Mezq. Hipotética	Aljibe de las Tomasas(A.O.)	
20	2	Jima Rabita Gima Alahdeque (Alj. (A.O.))	Aljibe de la Plaza(A.O.)	
21	3	Mezq. Iglesia de San Nicolás y aljibe	Aljibe San Nicolás	
22	4	Mezq. Hipotética	Aljibe de Trillo(A.O.)	Plz. Aljibe Trillo
23	2	Mezq. Masda Ibn Damun y aljibe (C.T.)	Aljibe del Gato(A.O.)	Plz. Nevot
24	2	Mezq. Hipo aljibe (Jima Carauca As-Softa)	Aljibe	Plz. Cruz Verde
25	5	Mezq. Hipotética		Plz. Carmen
26	5	Mezq. Hipotética		Plz. Almes
27	5	Mezq. Hipotética		Plz. Capellanes
28	5	Mezq. Hipotética		Plz. Cobertizo
29	4	Mezq. Hipotética	Aljibe de la placeta de Oidores (A.O.)	Plz. de los Oidores
30	1	Mas'yid al-Murābitin(de los Ermitaños) S. José y	Aljibe de San José(A.O.) Alminar	Plz. Almirante
31	5	Mezq. Hipotética		Plz. C. San Juan
32	5	Mezq. Hipotética		Plz. C. San Juan
33	5	Mezq. Hipotética		Plz. Concepción
34	5	Mezq. Hipotética		Plz. Sta. Inés
35	3	Mezq. Iglesia San Gregorio		Plz. San Gregorio
36	3	Mezq. Ánimas de San Pedro y San Pablo.		
37	1	Jima Ateibin	Aljibe	Plz. S. J. de los Reyes
38	3	Mezq. (Capilla Victoria)	Acequia	Plz. de la Victoria
39	4	Mezq. Hipotética	Acequia	Plz. Oduero
40	3	Mezq. Iglesia Santa Ana		Plz. Sta. Ana
41	4	Mezq. Hipotética	Bañuelo (islam)	
42	2	Mezq. Hattabin		Plz. Nueva
43	1	Gima al-Daras (Santiago) (L.S.)		
44	2	Gima 'Alī Hamza Cj. sin salida afl C. Elvira		Plz. Encarnación
45	2	Mezq. de la Silleria, dice al-Qassasin		
46	2	Jima Majadalfecy (vado del Fasi) (L.S.)		
47	4	Mezq. Hipotética	Baño (islam)	
48	1	Mezq. Hipotética	Baño de Xautar	
49	2	Mezq. al-Haddadin (herrereros) Igl. Magd (L.S.)		
50	2	Mas'yid al-Dabbagin (?)	con Hammām	
51	2	Jima (L.S.)		
52	2	Mezq. as-Sabbagin (?)	Hammām	
53	1	Mas'yid al-Kabir (Mesq. Mayor)	Aljibe de la Mezquita Mayor (A.O.)	
54	2	Mezq. en la zapatería		
55	2	Mezq. de Darbahaura		
56	2	Gima Abençaide		
57	4	Mezq. Hipotética	Aljibe de Rodrigo Campo (A.O.)	
58	2	Gimara o Abengamara		
59	2	Gima Abrahen (L.S.)		
61	1	Mezq. Iglesia de San Andres y baño	Baño (C.J.R.)	
60	2	Mezq. Hipotética	Baño (islam)	
62	5	Mezq. Hipotética		Plaza
63	2	Jima al-Mostol	Aljibe del Cenete (A.O.)	
64	4	Mezq. Hipotética	Aljibe (C.J.R.)	
65	4	Mezq. Hipotética	Aljibe del Rey	Plaza
66	3	Mezq. de San Miguel Bajo (A.O.)	Aljibe de San San Miguel Bajo (A.O.)	
67	4	Mezq. Hipotética	Aljibe de la Gitana (A.O.)	
68	1	Gima Bibaifacarin Yāmi' Bāb al-Fajjarin (L.S.)		
69	4	Mezq. Hipotética	Aljibe (C.J.R.)	
70	2	Mezq. Hypo1 (Espartería)(L.S.)		
71	1		Baño (islam.)	Alhambra
72	1		Baño (islam.)	Alhambra
73	1		Baño (islam.)	Alhambra
74	1		Baño (islam.)	Alhambra
75	2	Mezq. Axafe(L.S.)		
76	1	Gima Alachar (Igl. Sto. Domingo) (L.S.)	Baño (islam.)	
77	1	Mezq. Alhambra		Alhambra
78	1		Baño (islam)	Alhambra
		C.J.R. - Cesareo Jimenez Romero	Hipotética-Nivel	
		A.O. - Antonio Orihuela (Inventario aljibes)	1- Hipot-Nivel-1. Restos Materiales-Doc.	
		L.S. - Luis Seco de Lucena Paredes	2- Hipot-Nivel- 2. Doc no localizable	
		C.T. - Carmen Trillo	3- Hipot-Nivel- 3. Igl. antigua, Cruz	
		J.P. - Jean Passini	4- Hipot-Nivel- 4. Aljibe acequia o baño	
			5- Hipot-Nivel- 5.Plaza antigua tendencia cuadrangular pequeña	

